

федеральное государственное бюджетное образовательное учреждение
высшего образования
«Красноярский государственный медицинский университет
имени профессора В.Ф. Войно-Ясенецкого»
Министерства здравоохранения Российской Федерации

Медико-психолого-фармацевтический факультет

РАБОЧАЯ ПРОГРАММА ВОСПИТАНИЯ
по специальности 33.05.01 Фармация

Красноярск
2022

федеральное государственное бюджетное образовательное учреждение
высшего образования
«Красноярский государственный медицинский университет
имени профессора В.Ф. Войно-Ясенецкого»
Министерства здравоохранения Российской Федерации

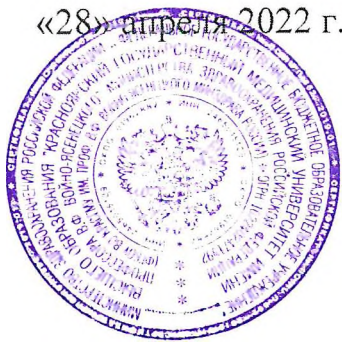
УТВЕРЖДАЮ

Проректор по учебной,
воспитательной работе и
молодежной политике

д.м.н., доцент

И.А. Соловьева

«28» апреля 2022 г.



СОГЛАСОВАНО

Председатель Студенческого совета

Е.А. Белова

«28» апреля 2022 г.

СОГЛАСОВАНО

Председатель Совета родителей
(законных представителей)

несовершеннолетних обучающихся

С.В. Стрельцова

«28» апреля 2022 г.

РАБОЧАЯ ПРОГРАММА ВОСПИТАНИЯ

Для ОПОП ВО по специальности 33.05.01 Фармация

Уровень образования – специалитет

Очная форма обучения

Срок освоения ОПОП ВО – 5 лет

Медико-психолого-фармацевтический факультет

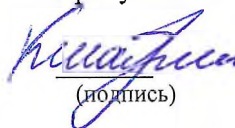
При разработке рабочей программы воспитания в основу положены:

1) Федеральный закон от 31.07.2020 № 304-ФЗ «О внесении изменений в Федеральный закон «Об образовании в Российской Федерации» по вопросам воспитания обучающихся».

2) Стандарт организации. Система менеджмента качества «Порядок разработки и оформления рабочей программы воспитания и календарного плана воспитательной работы. СТО 8.3.09-20: выпуск 01».

Декан медико-психолого-фармацевтического факультета

«28» апреля 2022 г.



(подпись)

к.б.н., К.В. Шадрин

Председатель методической комиссии
по специальности 33.05.01 Фармация

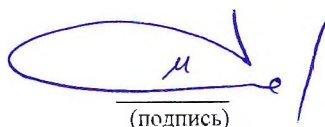


(подпись)

Е.С. Тютрина

Программа заслушана и утверждена на заседании ЦКМС
(протокол № 09 от «28» апреля 2022 г.)

Председатель ЦКМС



(подпись)

д.м.н., доц. И.А. Соловьева

Авторы:

- д.м.н., доц., А.Н. Наркевич
- к.б.н., К.В. Шадрин
- д.м.н. А.В. Моргун
- к.фарм.н. Е.В. Харитонова

РАЗДЕЛ 1. Общие положения

Рабочая программа воспитания – это неотъемлемая часть основной профессиональной образовательной программы высшего образования – программы специалитета по специальности 33.05.01 Фармация (далее – Рабочая программа воспитания), реализуемой в соответствии с Федеральным законом от 31.07.2020 N 304-ФЗ «О внесении изменений в Федеральный закон «Об образовании в Российской Федерации» по вопросам воспитания обучающихся».

Рабочая программа воспитания разработана в соответствии с нормами и положениями:

- Конституции Российской Федерации;
- Федерального закона от 29.12.2012 г. № 273-ФЗ «Об образовании в Российской Федерации»;
- Федерального закона от 31.07.2020 № 304-ФЗ «О внесении изменений в Федеральный закон «Об образовании в Российской Федерации» по вопросам воспитания обучающихся»;
- Федерального закона от 05.02.2018 г. № 15-ФЗ «О внесении изменений в отдельные законодательные акты Российской Федерации по вопросам добровольчества (волонтерства)»;
- Указа Президента Российской Федерации от 19.12.2012 г. № 1666 «О Стратегии государственной национальной политики Российской Федерации на период до 2025 года»;
- Указа Президента Российской Федерации от 24.12.2014 г. № 808 «Об утверждении Основ государственной культурной политики»;
- Указа Президента Российской Федерации от 07.05.2018 г. № 204 «О национальных целях и стратегических задачах развития Российской Федерации на период до 2024 года»;
- Указа Президента Российской Федерации от 09.05.2017 г. № 203 «Стратегия развития информационного общества в Российской Федерации на 2017-2030 гг.»;
- Распоряжения Правительства от 29.05.2015 г. № 996-р «Стратегия развития воспитания в Российской Федерации на период до 2025 года»;
- Распоряжения Правительства от 29.11.2014 г. № 2403-р «Основы государственной молодежной политики Российской Федерации на период до 2025 года»;
- Постановления Правительства Российской Федерации от 26.12.2017 г. № 1642 «Об утверждении государственной программы Российской Федерации «Развитие образования»;
- Письма Министерства образования и науки Российской Федерации от 14.02.2014 № ВК-262/09 «Методические рекомендации о создании и деятельности советов обучающихся в образовательных организациях»;

– Приказа Федеральной службы по надзору в сфере образования и науки (Рособрнадзор) от 14.08.2020 №831 «Об утверждении Требований к структуре официального сайта образовательной организации в информационно-телекоммуникационной сети «Интернет» и формату предоставления информации»;

– Посланий Президента России Федеральному Собранию Российской Федерации;

– Концепции воспитательной работы и молодежной политики ФГБОУ ВО КрасГМУ на 2020-2024 годы, утвержденной 27.05.2020 года.

Рабочая программа воспитания является документом, открытым для внесения изменений и дополнений, на основании решений ученого Совета федерального государственного бюджетного образовательного учреждения высшего образования «Красноярский государственный медицинский университет имени профессора В.Ф. Войно-Ясенецкого» Министерства здравоохранения Российской Федерации (далее – КрасГМУ). Показатели выполнения Рабочей программы воспитания регулярно анализируются на заседаниях Совета по воспитательной работе КрасГМУ, Студенческого Совета КрасГМУ и общежитий, иных органов управления.

Рабочая программа воспитания после ее утверждения является обязательной для исполнения всеми работниками и обучающимися КрасГМУ.

На основе Рабочей программы воспитания и примерного календарного плана воспитательной работы, входящей в состав примерной основной образовательной программы по специальности 33.05.01 Фармация (при ее наличии), ежегодно разрабатывается календарный план воспитательной работы. При отсутствии утвержденной примерной основной образовательной программы по специальности 33.05.01 Фармация календарный план воспитательной работы и его содержание определяется КрасГМУ самостоятельно.

Рабочая программа воспитания разработана с учетом особенностей воспитательного и образовательных процессов в КрасГМУ и определяет направления, формы, виды, методы воспитательной работы, а также ресурсное обеспечение реализации рабочей программы, способы оценки и мониторинг качества воспитательной работы.

Цель и задачи воспитательной работы

Цель воспитательной работы – формирование личности специалиста, имеющей гражданские, культурные, управленческие компетенции и компетенцию ведения здорового образа жизни.

Для обучающихся разных курсов в воспитательной работе ставятся различные акценты.

Цель воспитательной работы для обучающихся 1 курса – выявление ценностных ориентаций, индивидуальных особенностей каждого студента (составление психолого-педагогической карты); формирование коллективов групп и курсов, определение лидеров; включение в жизнь факультета, в

общеуниверситетскую жизнь, ознакомление с правовым и социальным статусом студента; помощь в социально-психологической адаптации, введение в профессию; помощь в освоении основ культуры умственного труда; привитие навыков самостоятельной жизни, этикета, ориентация на здоровый образ жизни, формирование умений предупреждения и разумного разрешения конфликтов.

Цель воспитательной работы для обучающихся 2 курса – расширение социальных ролей с целью обогащения жизненного опыта; развитие самоуправления, общественной инициативы; продолжение работы по формированию коллективов студенческих групп, укреплению университетских традиций; создание условий для личностной самореализации, развития умений коммуникативного общения, творческой самодетельности; приобщение к научной работе; помощь в социализации; формирование университетского патриотизма, духа студенческого сообщества.

Цель воспитательной работы для обучающихся 3 курса – создание условий для повышения интеллектуальной и информационной культуры, профессионального самоопределения; вовлечение всех студентов в активную социальную и научно-исследовательскую деятельность; ориентация каждого студента на достижение успеха в какой-либо одной или нескольких видах деятельности; ориентация на деятельность по укреплению и обогащению традиций факультета, университета; формирование готовности к выполнению гражданского и воинского долга.

Цель воспитательной работы для обучающихся 4-5 курсов – формирование социально значимых и профессионально важных качеств в процессе выполнения социальных и профессиональных ролей; помощь в самоактуализации личностного самосознания: «Я и моя будущая профессия», «Я и моя будущая семья», «Я в мире других людей»; закрепление формирования системы ценностей и основных личностных характеристик, определяющих статус специалиста; повышение роли самоуправления, личной ответственности в жизненном и профессиональном самоопределении; активное использование опыта старших курсов во всех сферах студенческой жизни.

Цель воспитательной работы для обучающихся 5 курса – формирование личности современного конкурентоспособного специалиста: провизора.

Задачи воспитательной работы в КрасГМУ.

Достижение цели Рабочей программы воспитания КрасГМУ осуществляется через решение основных задач:

1. Формирование и поддержание традиции и корпоративной культуры Университета.
2. Формирование навыков ведения здорового образа жизни.
3. Проведение профилактики правонарушений у обучающихся.
4. Формирование гражданской позиции у обучающегося – способность выстраивать конструктивный диалог с представителями власти,

профессиональных и социальных сообществ.

5. Формирование чувства патриотизма.
6. Формирование положительного имиджа Университета среди обучающихся и среди внешних партнеров (родителей, абитуриентов, студентов других учебных заведений, органов власти и т.д.).
7. Развитие мировоззрения и актуализация системы базовых ценностей личности;
8. Приобщение студенчества к общечеловеческим нормам морали, национальным устоям и академическим традициям;
9. Воспитание уважения к закону, нормам коллективной жизни, развитие гражданской и социальной ответственности;
10. Воспитание положительного отношения к труду, воспитание социально значимой целеустремленности и ответственности в деловых отношениях;
11. Обеспечение развития личности и ее социально-психологической поддержки, формирование личностных качеств, необходимых для эффективной профессиональной деятельности;
12. Выявление и поддержка талантливой молодежи, формирование организаторских навыков, творческого потенциала, вовлечение обучающихся в процессы саморазвития и самореализации;
13. Формирование культуры и этики профессионального общения;
14. Воспитание внутренней потребности личности в здоровом образе жизни, ответственного отношения к природной и социокультурной среде;
15. Повышение уровня культуры безопасного поведения;
16. Развитие личностных качеств и установок, социальных навыков и управленческих способностей.

РАЗДЕЛ 2. Содержание и условия реализации воспитательной работы

Воспитывающая (воспитательная) среда

– Воспитывающая (воспитательная) среда – это среда созидательной деятельности, общения, разнообразных событий, возникающих отношений, демонстрации достижений.

– Среда КрасГМУ рассматривается как территориально и событийно ограниченная совокупность влияний и условий формирования личности, выступает фактором внутреннего и внешнего психосоциального и социокультурного развития личности.

Направления воспитательной работы

Формирование социально-личностных, индивидуальных и профессиональных компетенций обучающихся осуществляется в ходе реализации направлений воспитательной работы через различные ее виды. Направлениями воспитательной работы в КрасГМУ являются:

- Профессиональное воспитание;

- Гражданско-патриотическое воспитание;
- Духовно-нравственное воспитание.

Профессиональное воспитание

Профессиональное воспитание формирует профессионально грамотного, ответственного и конкурентоспособного специалиста. Воспитывает у него личностные качества для эффективной профессиональной деятельности. Позволяет овладеть культурой учебного и интеллектуального труда, который напрямую относится к будущей профессиональной трудовой деятельности, как высшей ценности и главному способу достижения жизненного успеха, целеустремленности, конкурентоспособности во всех сферах жизнедеятельности.

Профессиональное воспитание может осуществляться в следующих формах:

- организация участия обучающихся в исследовательской и научно-исследовательской деятельности, в том числе через студенческое научное общество, а также в учебных олимпиадах и конкурсах, днях науки, конференциях, круглых столах, марафонов;
- участие в волонтерской деятельности, в том числе в сфере здравоохранения;
- организация и проведение производственных экскурсий и встреч со специалистами профильных организаций и организаций-работодателей;
- организация подготовки и участия в проведении профессионально-ориентационной работы (Дней открытых дверей, мастер-классов, встреч с абитуриентами, ярмарках вакансий);
- организация и проведение работ по благоустройству учебных корпусов, студенческих общежитий и прилегающей территории;
- организация и проведение торжественных культурно-массовых мероприятий, лекций, бесед, посвященных Дню знаний, Дню первокурсника, профессиональным праздникам.

Результатом профессионального воспитания становится:

- привитие уважения и любви к выбранной профессии и специальности;
- формирование сознательного, ответственного отношения к труду;
- воспитания бережного отношения к имуществу и чувства причастности к общему делу;
- формирование желания добровольного участия в благоустройстве рабочего места;
- воспитание положительной мотивации на приобретение, расширение и углубление профессиональных знаний;
- формирование качеств, которые обеспечивают профессиональную успешность, в том числе умение работать в команде и способность самостоятельно принимать ответственные решения, а также нести ответственность за них;

– развитие экономической и бытовой рациональности, академической и трудовой мобильности.

Гражданско-патриотическое воспитание

Гражданско-патриотическое воспитание формирует личность гражданина, с любовью и уважением относящегося к Отечеству. Обеспечивает поддержку исторических и культурных традиций России. Позволяет реализовывать активную жизненную позицию гражданина РФ, через позитивные ценности/качества и участвовать в укреплении Отечества и защите его интересов. Также гражданско-патриотическое воспитание развивает высокую социальную активность, личную гражданскую ответственность за политический и моральный выбор, духовность, осознание внутренней свободы, формирование приверженности идеям интернационализма, дружбы, равенства перед законом, взаимопомощи народов и мультикультурности РФ.

Гражданско-патриотическое воспитание может осуществляться в следующих формах:

– участие в мероприятиях гражданско-патриотической направленности (торжественные шествия, демонстрации, сборы, карнавалы, благотворительные акции, безвозмездная помощь, конкурсы и фестивали гражданско-патриотической тематики и др.);

– сбор материалов об истории КрасГМУ, его выпускниках-ветеранах войн, оказание помощи ветеранам, проведение встреч и иных мероприятий с ветеранами войн и труда;

– изучение основ государственной системы Российской Федерации, Конституции Российской Федерации, государственной символики, прав и обязанностей граждан России, Декларации о правах человека;

– организация и проведение торжественных и памятных культурно-массовых мероприятий, военно-спортивных игр и соревнований, лекций, круглых столов, конференций посвященных государственным праздниками России, Дням воинской славы, борьбы с терроризмом и экстремизмом, против фашизма и его реабилитации, расизма и пр.

Результатами гражданско-патриотического воспитания являются:

– формирование чувства гордости за Россию, готовности к защите интересов Отечества, ответственности за будущее страны и уважения к символам Российской государственности;

– побуждение к созидательной деятельности и защите Отечества;

– воспитание патриотизма на основе героических, боевых, социальных, научных достижений и победах, а также традициях г. Красноярска, Красноярского края и России;

– приобщение к истории страны, Красноярского края, города Красноярска, КрасГМУ.

Духовно-нравственное воспитание

Духовно-нравственное воспитание формирует личность гармонично-развитую и обладающую богатым духовно-нравственным потенциалом. Развивает способность воспринимать достижения в общественной жизни, потребность в прекрасном и необходимости реализации индивидуальных способностей личности путем приобщения к культурно-нравственным ценностям общества.

Духовно-нравственное воспитание может осуществляться в следующих формах:

- организация и проведение мероприятий духовно-нравственной и общекультурной направленности, социальных акциях и проектах;
- участие в мероприятиях культурной и философской направленности: выставки литературы и картин, встречи с творческими работниками, проведение творческих вечеров, литературных и поэтических конкурсов, фестивалей, просмотров и обсуждения художественных и документальных фильмов, постановок в театрах и др.;
- организация и проведение обзорных и тематических экскурсий в музеи, выставочные центры, библиотеки;
- участие в конкурсах, концертах, фестивалях творческой направленности, посвященных государственным праздникам и памятным датам РФ, национальным культурам, студенческим праздникам (посвящение в студенты, день первокурсника, день студента, последний звонок и др.);
- организация и проведение мероприятий духовно-нравственной в подшефных учреждениях (медицинских учреждениях, учреждениях дошкольного и общего образования);
- развитие творческих способностей студенческой молодежи и самодеятельного художественного творчества, формирование и поддержка творческих коллективов КрасГМУ, поощрение талантливых обучающихся.

Результатами духовно-нравственного воспитания являются:

- сформированная личность, обладающая богатым духовно-нравственным потенциалом;
- развитие индивидуальных творческих способностей обучающихся;
- формирование норм морали, нравственности и нетерпимости к нарушению общепринятых норм поведения и законности;
- развитие чувства чести, долга, справедливости, добра и милосердия;
- формирование дружелюбия к окружающим, сопереживания, вежливости, тактичности и позитивного отношения к людям, в том числе к лицам с ограниченными возможностями здоровья;
- формирование у обучающихся позитивных жизненных ориентиров и планов;
- воспитание желания и умения сотрудничества с общественными организациями и институтами в сфере культурного и духовно-нравственного

воспитания.

Виды воспитательной работы обучающихся в воспитательной системе

Воспитание обучающихся в воспитательной системе КрасГМУ может осуществляться путем реализации следующих видов воспитательной работы:

- волонтерская (добровольческая) деятельность;
- научно-исследовательская деятельность;
- общественная деятельность и студенческое самоуправление;
- спортивная и физкультурно-оздоровительная деятельность;
- культурно-творческая деятельность;
- проектная деятельность.

Формы и методы воспитательной работы

Воспитание обучающихся в воспитательной системе КрасГМУ может осуществляться путем реализации следующих форм воспитательной работы:

- по целевой направленности – мероприятия, дела, игры;
- по видам деятельности – трудовые, спортивные, художественные, научные, общественные и др.;
- по результату воспитательной работы – социально-значимый результат, информационный обмен, выработка решения;
- по количеству участников – индивидуальные, групповые (спортивные команды, клубы, кружки, коллективы), массовые (фестивали, олимпиады, субботники, праздники и пр.).

Воспитание обучающихся в воспитательной системе КрасГМУ может осуществляться путем реализации следующих методов воспитательной работе:

- формирования сознания личности (беседа, диспут, внушение, инструктаж, контроль, объяснение, пример, разъяснение, рассказ, самоконтроль, совет, убеждение);
- организации деятельности и формирования опыта поведения (проекты, индивидуальная и командная работа, коммуникативный тренинг, поручение, упражнение, создание воспитывающих ситуаций);
- мотивации деятельности и поведения (одобрение, поощрение, порицание, порицание, создание ситуаций успеха, создание ситуаций для эмоционально-нравственных переживаний, соревнование и др.).

Ресурсное обеспечение реализации рабочей программы воспитания

- Нормативно-правовое обеспечение
- Кадровое обеспечение
- Финансовое обеспечение
- Информационное обеспечение
- Научно-методическое и учебно-методическое обеспечение
- Материально-техническое обеспечение

Инфраструктура, обеспечивающая реализацию рабочей программы воспитания

Для обучающихся созданы условия для творческого самовыражения и самореализации личности, удовлетворения потребностей личности в интеллектуальном, культурном, нравственном и физическом развитии.

Инфраструктура по организации воспитательной работы:

Собственные спортивные объекты КрасГМУ:

- Актный зал (местительность – 340 мест);
- Дискуссионно-пленарный «Белый зал» (купол) – (местительность – 150 мест);
- Танцевально-вокально-тренировочный коворкинг молодежного центра (местительность – 80 мест);
- Стадион «Университетский» (местительность – 1000 мест);
- Лыжная база КрасГМУ (местительность – 150 чел.);
- Спортивный зал (местительность – 100 чел.);
- Тренажерный зал на балконе спортивного зала главного корпуса КрасГМУ (местительность – 30 чел.);
- Тренажерные залы общежитий КрасГМУ №№ 2; 3; 4; 5 (местительность – 20 чел. каждый);
- Теннис-холл на втором этаже рекреации перед спортзалом (местительность – 20 чел.);
- Футбольное поле (800 кв.м); беговая дорожка (3200 кв.м); баскетбольная площадка (420 кв.м); волейбольная площадка (162 кв.м); тренажерный зал (40 кв.м); теннис-холл (40 кв.м);
 - Танцевальные зал (80,5 кв.м);
 - Вокально-инструментальная студия (19,1 кв.м);
 - Сцена актового зала КрасГМУ (70,5 кв.м);
 - Сцена актового зала фармколледжа (25 кв.м).
- Плавательный бассейн на 6 дорожек по 25 метров.

Социокультурное пространство. Сетевое взаимодействие с организациями, социальными институтами и субъектами воспитания

Воспитательная работа с обучающимися строится по трем основным направлениям:

- аудиторная и внеаудиторная воспитательная работа заключается в формировании у обучающихся общекультурных компетенций;
- досуговая воспитательная работа включает кураторскую работу, направленную на адаптацию студентов 1 курса к высшему медицинскому образованию, формирование корпоративной культуры и здорового образа жизни;
- развитие студенческого самоуправления заключается в формировании инициативной, самостоятельной, ответственной общественной деятельности студентов, направленной на решение важных

вопросов жизнедеятельности студенческой молодёжи, развитие её социальной активности.

Работу по организации спортивного воспитания обучающихся и организации спортивных мероприятий во внеучебное время осуществляется путем совместной работы структурных подразделений Университета, Спортивного Клуба «Медик» и кафедры физической культуры.

В рамках спортивного воспитания обучающихся в Университете постоянно функционируют спортивные секции:

- волейбол (муж.);
- волейбол (жен.);
- плавание;
- баскетбол (жен.);
- футбол (муж.);
- лыжные гонки;
- спортивный туризм;
- футбол (жен.);
- гиревой спорт;
- баскетбол (муж.);
- легкая атлетика;
- спортивное ориентирование;
- настольный теннис;
- шахматы;
- чирлидинг;
- дартс;
- фудокан-карате.

Ежегодные спортивные мероприятия, проводимые в Университете:

- спартакиада первокурсников КрасГМУ;
- спартакиада специальностей КрасГМУ;
- спартакиада общежитий КрасГМУ;
- спартакиада профессорско-преподавательского состава и

сотрудников КрасГМУ.

С целью творческой самореализации обучающихся в университете осуществляют работу 10 творческих коллективов. Направление коллектива, квалификация руководителя и численность участников представлена в таблице:

п/п	Название	Направление
	Танцевальный коллектив «Урфин Джаз»	Современный танец
	Ансамбль народной песни «Здравица»	Народный вокал
	Вокальная группа «Darling»	Эстрадный вокал
	Вокальная студия эстрадного вокала	Эстрадный вокал
	Инструментальная музыка	Эстрадный вокал
	Студия спортивно-бального танца «Dance	Бальные танцы

line»	
Ансамбль народного танца «Красный Яр»	Народные танцы
СТЭМ «Авангард»	Театральная студия
Ансамбль народного танца «Лезгинка»	Народный танец
Команда КВН «Диагноз»	КВН

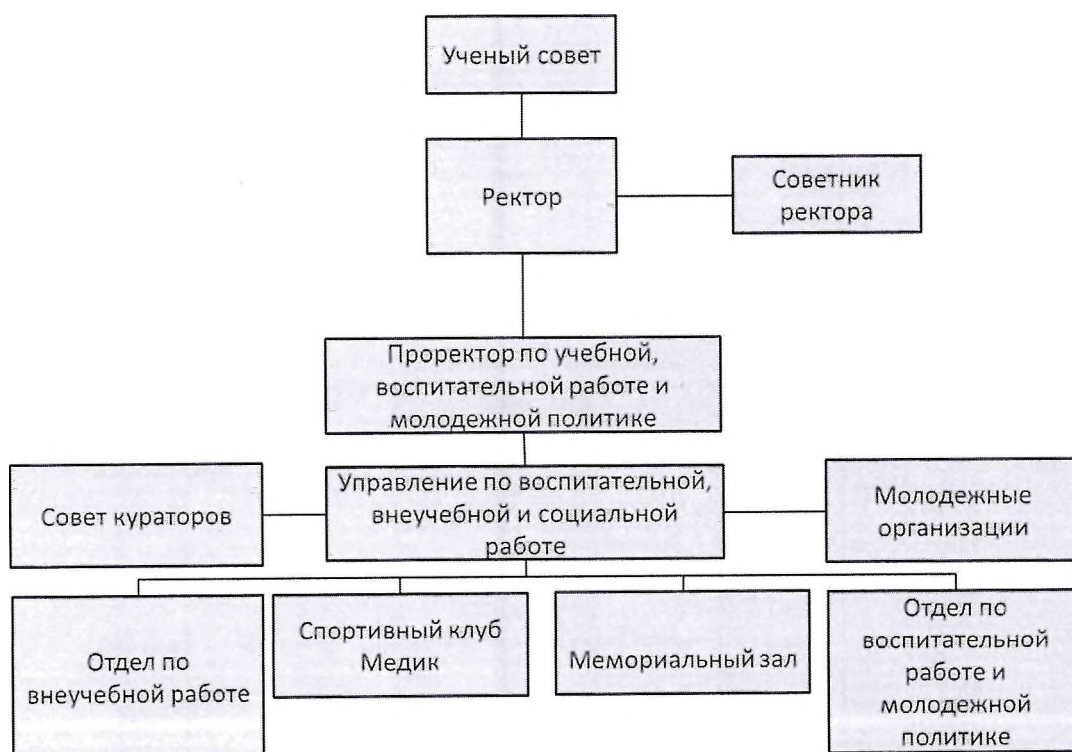
Координацию деятельности молодежных организаций в университете с деятельностью администрации университета ведут управление по воспитательной работе и молодежной политике и управление по внеучебной работе.

В рамках сетевого взаимодействия воспитание обучающихся осуществляется путем сотрудничества с агентством молодежной политики и реализации программ общественного развития Красноярского края, Советом молодых ученых и специалистов при Губернаторе Красноярского края, региональным отделением Всероссийского общественного движения «Волонтеры-медики».

РАЗДЕЛ 3. Управление воспитательной работой и мониторинг качества организации воспитательной работы

Воспитательная система и управление системой воспитательной работой

Воспитание обучающихся организуется путем реализации следующей организационной структуры управления по воспитательной работе и молодежной политике Университета:



Студенческое самоуправление (со-управление)

Координация деятельности молодежных организаций осуществляется через Студенческий совет. В течение семестра студенты имеют возможность фиксировать результаты своей внеучебной деятельности на сайте университета в виде персонального рейтинга. Проверку достоверности достижений осуществляют сотрудники управления по воспитательной работе и молодежной политике, управления по внеучебной работе, профильных подразделений университета. Представители сообществ обучающихся входят во все управленческие структуры Университета: в состав Ученых Советов факультетов входят по должности председатели Студенческих советов факультетов (в каждый совет по 1 человеку, за исключением лечебного факультета, итого 7 обучающихся). Председатели Студенческих советов общежитий входят в состав Жилищной комиссии университета.

Мониторинг качества воспитательной работы и условий реализации содержания воспитательной работы

Мониторинг качества воспитательной работы – это форма организации сбора, хранения, обработки и распространения информации о системе воспитательной работы, обеспечивающая непрерывное слежение и прогнозирование развития данной системы.

Способами оценки достижимости результатов воспитательной работы на личностном уровне могут выступать:

- анкетирование обучающихся;
- анализ результатов видов деятельности, осуществляемых обучающимися в воспитательной системе;
- портфолио обучающихся.

Ключевыми показателями эффективности качества воспитательной работы и условий реализации содержания воспитательной работы могут выступать:

- качество ресурсного обеспечения реализации воспитательной работы;
- качество инфраструктуры для реализации воспитательной работы;
- качество управления системой воспитательной работы;
- качество студенческого самоуправления.