

федеральное государственное бюджетное образовательное учреждение
высшего образования
«Красноярский государственный медицинский университет
имени профессора В.Ф. Войно-Ясенецкого»
Министерства здравоохранения Российской Федерации

**Адаптированная основная
профессиональная образовательная
программа
высшего образования**

по специальности 37.05.01 Клиническая психология

специализация №5 «Психология здоровья и спорта»
уровень высшего образования – уровень специалитета
квалификация – клинический психолог
форма обучения – очная

2022 год

федеральное государственное бюджетное образовательное учреждение
высшего образования

«Красноярский государственный медицинский университет
имени профессора В.Ф. Войно-Ясенецкого»

Министерства здравоохранения Российской Федерации



УТВЕРЖДАЮ

Ректор ФГБОУ ВО КрасГМУ

им. проф. В.Ф. Войно-Ясенецкого

Минздрава России

д.м.н., профессор А.В. Протопопов

« 18 » *А.В. Протопопов* 20*22* г.

АДАПТИРОВАННАЯ ОСНОВНАЯ ПРОФЕССИОНАЛЬНАЯ ОБРАЗОВАТЕЛЬНАЯ ПРОГРАММА ВЫСШЕГО ОБРАЗОВАНИЯ

по специальности 37.05.01 Клиническая психология

специализация №5 «Психология здоровья и спорта»

уровень высшего образования – уровень специалитета

квалификация – клинический психолог

форма обучения – очная

2022 год

Адаптированная основная профессиональная образовательная программа высшего образования по специальности 37.05.01 Клиническая психология, специализация №5 «Психология здоровья и спорта»

Разработчики:

к.б.н. Шадрин Константин Викторович

к.псих.н., доцент Живаева Юлия Валерьяновна

Одобрена на заседании ученого совета факультета (протокол № 1 от «14» сентября 2022 г.)

Одобрена на заседании ЦКМС (протокол №1 от «29» сентября 2022 г.)

Одобрена Ученым Советом ФГБОУ ВО КрасГМУ им. проф. В.Ф. Войно-Ясенецкого Минздрава России (протокол № 2 от «18» октября 2022 г.)

Рецензенты:

Тарадаева Е.В. – директор филиала образовательной автономной некоммерческой организации высшего образования «Московский психолого-социальный университет», к.п.н.

Потапова Е.В. – доцент кафедры психологии развития и консультирования ФГБОУ ВО «СФУ», к.псих.н., доцент

I. ОБЛАСТЬ ПРИМЕНЕНИЯ

1.1. Настоящая основная профессиональная образовательная программа высшего образования 37.05.01 «Клиническая психология», специализация №5 «Психология здоровья и спорта» (далее – АОПОП), реализуемая в ФГБОУ ВО «Красноярский государственный медицинский университет имени профессора В.Ф. Войно-Ясенецкого» Министерства здравоохранения Российской Федерации (далее – Университет) представляет собой систему документов, разработанную и утвержденную образовательной организацией с учетом требований рынка труда на основе Федерального государственного образовательного стандарта по соответствующему направлению подготовки (специальности) высшего образования (далее - ФГОС ВО) и адаптированную для обучения лиц с ограниченными возможностями здоровья с учетом особенностей их психофизического развития, индивидуальных возможностей и при необходимости обеспечивающая коррекцию нарушений развития и социальную адаптацию указанных лиц.

1.2. Под специальными условиями для получения высшего образования по АОПОП ВО обучающимися с ограниченными возможностями здоровья понимаются условия обучения таких обучающихся, включающие в себя использование специальных образовательных программ и методов обучения и воспитания, специальных учебников, учебных пособий и дидактических материалов, специальных технических средств обучения коллективного и индивидуального пользования, предоставление услуг ассистента (помощника), оказывающего обучающимся необходимую техническую помощь, проведение групповых и индивидуальных коррекционных занятий, обеспечение доступа в здания организаций и другие условия, без которых невозможно или затруднено освоение образовательных программ обучающимися с ограниченными возможностями здоровья.

1.3. Настоящая АОПОП регламентирует: цель, объем, содержание, планируемые результаты, организационно-методические условия и включает в себя:

- учебный план, содержащий формы аттестации (Приложение 1);
- календарный учебный график (Приложение 2);
- матрицу компетенций (Приложение 3);
- рабочие программы дисциплин (модулей) (Приложение 4);
- рабочие программы практик (Приложение 5);
- оценочные средства (в электронном виде размещены на официальном сайте университета – www.krasgmu.ru) (Приложение 6)
- программа государственной итоговой аттестации (Приложение 7);

- рабочая программа воспитания (Приложение 8);
- календарный план воспитательной работы (Приложение 9);
- иные методические материалы, разработанные кафедрами (Приложение 10).

1.4. АОПОП обязательна к применению администрацией Университета, профессорско-преподавательским составом, участвующим в реализации образовательных программ для обучения лиц с ограниченными возможностями здоровья, и обучающимися, относящимися к категории лиц с ограниченными возможностями здоровья.

1.5. Настоящая АОПОП находится в постоянном открытом доступе для профессорско-преподавательского состава, обучающихся и для прочих заинтересованных сторон в электронном виде на сайте Университета.

II. НОРМАТИВНЫЕ ДОКУМЕНТЫ

– Федеральный закон от 29.12.2012 № 273-ФЗ (ред. от 02.03.2016) «Об образовании в Российской Федерации»;

– Приказ Министерства образования и науки Российской Федерации №1181 от 12 сентября 2016г. «Об утверждении федерального государственного образовательного стандарта высшего образования по специальности 37.05.01 Клиническая психология (уровень специалитета);

– Приказ Минобрнауки России от 05.04.2017 № 301 «Об утверждении порядка организации и осуществления образовательной деятельности по образовательным программам высшего образования – программам бакалавриата, программам специалитета, программам магистратуры».

– Приказ Минобрнауки России от 27.11.2015 № 1383 «Об утверждении

– Положения о практике обучающихся, осваивающих основные профессиональные образовательные программы высшего образования».

– Приказ Минобрнауки России от 29.06.2015 № 636 «Об утверждении

– Порядка проведения государственной итоговой аттестации по образовательным программам высшего образования – программам бакалавриата, программам специалитета и программам магистратуры».

– Приказ Министерства здравоохранения и социального развития РФ от 11.01.2011 № 1н «Об утверждении Единого квалификационного справочника

– должностей руководителей, специалистов и служащих, раздел «Квалификационные характеристики должностей руководителей и

– специалистов высшего профессионального и дополнительного профессионального образования».

– Приказ Министерства труда и социальной защиты РФ от 08.09.2015 № 608н «Об утверждении профессионального стандарта «Педагог

– профессионального обучения, профессионального образования и дополнительного профессионального образования».

– Приказ Министерства образования и науки Российской Федерации от 30 октября 2015 г. N 1272 «О методике определения нормативных затрат на оказание государственных услуг по реализации образовательных программ высшего образования по специальностям (направлениям подготовки) и укрупненным группам специальностей (направлений подготовки)»

– Устав ФГБОУ ВО КрасГМУ им. проф. В.Ф. Войно-Ясенецкого Минздрава России.

– Иные нормативные и локальные акты, регулирующих реализацию образовательных программ высшего образования.

III. ИСПОЛЬЗУЕМЫЕ СОКРАЩЕНИЯ

АОПОП – адаптированная основная профессиональная образовательная программа высшего образования по специальности специальности 37.05.01 Клиническая психология, специализация №5 «Психология здоровья и спорта»;

ФГОС ВО – федеральный государственный образовательный стандарт высшего образования;

ЗЕ – зачетная единица;

ОК – общекультурная компетенция;

ОПК – общепрофессиональная компетенция;

ПК – профессиональная компетенция;

СМК – система менеджмента качества;

Университет – Федеральное государственное бюджетное образовательное учреждение высшего образования «Красноярский государственный медицинский университет имени профессора В.Ф. Войно-Ясенецкого» Министерства здравоохранения Российской Федерации.

IV. ОБЩИЕ ПОЛОЖЕНИЯ И ХАРАКТЕРИСТИКА СПЕЦИАЛЬНОСТИ

4.1. Цель АОПОП – предоставление образовательных услуг высшего качества, конкурентоспособных как на российском, так и международном рынках труда, подготовка специалистов, обладающих высокими нравственными качествами и необходимыми компетенциями, соответствующими требованиям квалификационных характеристик ФГОС ВО, и способных их реализовать в полном объеме в процессе своей профессиональной деятельности.

4.2. Получение образования по программе специалитета допускается только в образовательной организации высшего образования (далее - организации).

4.3. Обучение по программе специалитета в организации осуществляется в очной форме обучения.

Объем программы специалитета составляет 330 зачетных единиц (далее – з.е.) вне зависимости от формы обучения, применяемых образовательных технологий, реализации программы специалитета с использованием сетевой формы, реализации программы специалитета по индивидуальному учебному плану, в том числе ускоренного обучения.

4.4. Срок получения образования по программе специалитета:

в очной форме обучения, включая каникулы, предоставляемые после прохождения государственной итоговой аттестации, вне зависимости от применяемых образовательных технологий составляет 5,5 лет. Объем программы специалитета в очной форме обучения, реализуемый за один учебный год, составляет более 60 з.е.;

при обучении по индивидуальному учебному плану устанавливается организацией самостоятельно, но не более срока получения образования, установленного для очной формы обучения. При обучении по индивидуальному плану лиц с ограниченными возможностями здоровья организация продляет срок не более чем на один год по сравнению со сроком, установленным для указанной формы обучения. Объем программы специалитета за один учебный год при обучении по индивидуальному плану вне зависимости от формы обучения не составляет более 75 з.е.

4.5. Специализация, по которой готовятся выпускники, освоившие программу специалитета, в данной организации: специализация №5 «Психология здоровья и спорта».

4.6. При реализации программы специалитета организация применяет электронное обучение и дистанционные образовательные технологии.

4.7. Реализация программы специалитета с использованием сетевой формы не осуществляется.

4.8. Образовательная деятельность по программе специалитета осуществляется на государственном языке Российской Федерации.

4.9. Требования к уровню подготовки абитуриента, необходимые для освоения данной АОПОП: среднее общее или профессиональное образование, результаты ЕГЭ и (или) письменного тестирования по предметам: Русский язык, Биология, Обществознание.

По вступительным испытаниям Университета (письменное тестирование) могут поступать:

- на базе среднего общего образования:

1) по любым общеобразовательным предметам:

а) дети-инвалиды, инвалиды;

б) иностранные граждане;

в) лица, которые получили документ о среднем общем образовании в течение одного года до дня завершения приема документов и вступительных испытаний включительно, если все пройденные ими в указанный период аттестационные испытания государственной итоговой аттестации по образовательным программам среднего общего образования сданы не в форме ЕГЭ (либо они прошли итоговые аттестационные процедуры в иностранных образовательных организациях и не сдавали ЕГЭ в указанный период);

2) по отдельным общеобразовательным предметам - лица, которые прошли государственную итоговую аттестацию по этим общеобразовательным предметам в форме государственного выпускного экзамена, при условии, что они получили документ о среднем общем образовании в течение одного года до дня завершения приема документов и вступительных испытаний включительно и в этот период не сдавали ЕГЭ по соответствующим общеобразовательным предметам.

- на базе профессионального образования.

Лица, получившие в 2018 году в образовательных организациях, расположенных на территориях Республики Крым и города федерального значения Севастополя, аттестат о среднем общем образовании по результатам государственной итоговой аттестации, вправе в год получения указанного аттестата поступать на обучение по программам бакалавриата и программам специалитета по своему выбору на основании результатов ЕГЭ и (или) по результатам вступительных испытаний, проводимых Университетом самостоятельно.

V. ХАРАКТЕРИСТИКА ПРОФЕССИОНАЛЬНОЙ ДЕЯТЕЛЬНОСТИ ВЫПУСКНИКОВ, ОСВОИВШИХ АОПОП

5.1. Область профессиональной деятельности выпускников, освоивших программу специалитета, включает:

исследовательскую и практическую деятельность, направленную на решение комплексных задач психологической диагностики, экспертизы и помощи гражданам в общественных, научно-исследовательских, консалтинговых организациях, организациях, осуществляющих образовательную деятельность, учреждениях здравоохранения и социальной защиты населения, в сфере правоохранительной деятельности, обороны, безопасности личности, общества и государства, спорта, а также в сфере частной практики - предоставление психологической помощи или психологических услуг физическим и юридическим лицам.

Объектами профессиональной деятельности выпускников, освоивших программу специалитета, являются:

- человек с трудностями адаптации и самореализации, связанными с его физическим, психологическим, социальным и духовным состоянием, а

также системы и процессы охраны, профилактики и восстановления здоровья;

- психологические факторы дезадаптации и развития нервно-психических и психосоматических заболеваний;
- формирование поведения, направленного на поддержание, сохранение, укрепление и восстановление здоровья;
- психологическая диагностика, направленная на решение диагностических и лечебных задач клинической практики и содействия процессам коррекции, развития и адаптации личности;
- психологическое консультирование в рамках профилактического, лечебного и реабилитационного процессов, в кризисных и экстремальных ситуациях, а также в целях содействия процессам развития и адаптации личности;
- психологическая экспертиза в связи с задачами медико-социальной (трудовой), медико-педагогической, судебно-психологической и военной экспертизы.

При выборе, разработке и реализации программы специалитета организация ориентировалась на конкретный вид (виды) профессиональной деятельности, к которому (которым) готовится специалист, исходя из потребностей рынка труда, научно-исследовательских и материально-технических ресурсов организации и особенности психофизического развития, индивидуальных возможностей лиц с ОВЗ.

5.2. Виды профессиональной деятельности, к которым готовятся выпускники, освоившие программу специалитета:

- научно-исследовательская;
- психодиагностическая;
- консультативная и психотерапевтическая;
- экспертная;
- педагогическая;
- психолого-просветительская;
- организационно-управленческая;
- проектно-инновационная.

Специализация, по которой готовятся выпускники, освоившие программу специалитета, в данной организации: специализация №5 «Психология здоровья и спорта»

При выборе, разработке и реализации программы специалитета организация ориентировалась на конкретный вид (виды) профессиональной деятельности, к которому (которым) готовится специалист, исходя из потребностей рынка труда, научно-исследовательских и материально-технических ресурсов организации.

5.3. Выпускник, освоивший программу специалитета, готов решать следующие профессиональные задачи:

в соответствии с видом (видами) профессиональной деятельности, на который (которые) ориентирована программа специалитета:

научно-исследовательская деятельность:

теоретический анализ проблем, связанных с дезадаптацией человека и расстройствами психики при различных заболеваниях;

обзор и анализ психологической литературы по методологическим вопросам психодиагностической, консультативной, коррекционной и психотерапевтической деятельности;

формулирование конкретных гипотез, целей и задач психологических исследований;

выбор методов, планирование научного исследования, оценка его соответствия этико-деонтологическим нормам;

разработка новых и адаптация существующих методов психологических исследований (в том числе с использованием новых информационных технологий);

самостоятельное проведение, письменное, устное и виртуальное представление материалов собственных исследований;

выбор и применение номотетических и идеографических методов обработки и анализа психологических данных, подготовка заключений и рекомендаций;

проведение научной экспертной оценки актуальных и потенциальных исследовательских проектов;

организация научных и профессиональных собраний и конференций и участие в их работе;

психодиагностическая деятельность:

эффективное взаимодействие с пациентом (или клиентом), медицинским персоналом и заказчиком услуг с учетом клинико-психологических,

социально-психологических и этико-деонтологических аспектов взаимодействия;

выявление и анализ информации о потребностях пациента (клиента) и медицинского персонала (или заказчика услуг) с помощью интервью, анамнестического (биографического) метода и других клинико-психологических методов;

определение целей, задач и методов психодиагностического исследования с учетом нозологических, социально-демографических, культуральных и индивидуально-психологических характеристик;

диагностика психических функций, состояний, свойств и структуры личности и интеллекта, психологических проблем, конфликтов, способов адаптации, личностных ресурсов, межличностных отношений и других психологических феноменов с использованием соответствующих методов

клинико-психологического и экспериментально-психологического исследования;

составление развернутого структурированного психологического заключения и рекомендаций;

обеспечение пациента (клиента), медицинского персонала и других заказчиков услуг информацией о результатах диагностики с учетом деонтологических норм, потребностей и индивидуальных особенностей пользователя психологического заключения;

консультативная и психотерапевтическая деятельность:

определение целей, задач и программы психологического вмешательства с учетом нозологических, социально-демографических, культуральных и индивидуально-психологических характеристик и в соответствии с задачами профилактики, лечения, реабилитации и развития;

проведение психологического вмешательства с использованием индивидуальных, групповых и семейных методов;

оценка эффективности психологического вмешательства;

консультирование медицинского персонала, работников социальных служб, педагогов, руководителей по вопросам взаимодействия с людьми для создания «терапевтической среды» и оптимального психологического климата;

психологическое консультирование населения с целью выявления индивидуально-психологических и социально-психологических факторов риска дезадаптации, первичной и вторичной профилактики нервно-психических и психосоматических расстройств;

экспертная деятельность:

постановка целей и задач психологического исследования в рамках различных видов экспертизы;

выбор методов психологического исследования, в соответствии с задачам конкретного вида экспертизы;

проведение психологического исследования в рамках судебно-психологической, военной, медико-социальной и медико-педагогической экспертизы;

составление экспертного психологического заключения;

обеспечение заказчика информацией о результатах экспертного психологического исследования;

педагогическая деятельность:

разработка стратегии, плана и содержания обучения, выбор и использование современных обучающих технологий при организации процесса обучения;

организация самостоятельной работы и консультирование участников образовательных отношений;

оценка и совершенствование программ обучения и развития;

психолого-просветительская деятельность:

распространение информации о роли психологических факторов в поддержании и сохранении психического и физического здоровья;

подготовка и презентация программ для общественных и государственных организаций, ориентированных на сохранение и укрепление здоровья; программ раннего психологического сопровождения групп риска;

организационно-управленческая деятельность:

создание, пропаганда и активное содействие соблюдению профессионально-этических стандартов для организаций и частных лиц, работающих в области психологических услуг;

руководство стажерами и соискателями в процессе их практической и научно-практической деятельности в области клинической психологии;

проектно-инновационная деятельность:

выбор и применение клиничко-психологических технологий, позволяющих осуществлять решение новых задач в различных областях профессиональной практики;

психологическое сопровождение инноваций, нацеленных на повышение качества жизни, психологического благополучия и здоровья людей;

в соответствии со специализацией:

специализация №5 «Психология здоровья и спорта»:

владение современными концепциями психического и психосоматического здоровья с учетом факторов сохранения и укрепления здоровья личности, семьи, организации, общества;

использование в профессиональной деятельности знаний об основных видах расстройств психического, психосоматического здоровья и нарушений здорового образа жизни, возникающих и усиливающихся вследствие действия негативных биопсихосоциальных факторов;

использование в профессиональной деятельности знаний о психологических закономерностях, факторах и условиях нормального и аномального психического, психосоматического развития и функционирования в контексте различных этносоциокультурных ситуаций;

применение основных стратегий психопрофилактики, реабилитации и психотерапии в области психологии здоровья и психосоматики;

понимание психологических особенностей и эмоциональных проблем в спортивной деятельности;

использование механизмов и методов психологического воздействия на спортсменов и тренеров в процессе индивидуальной и групповой работы, направленной на достижение высоких спортивных результатов;

самостоятельная постановка практических и исследовательских задач, оставление программ диагностического обследования индивида, семьи, группы людей с целью выделения факторов и когорт риска нарушений психического и психосоматического здоровья;

применение на практике методов психологической диагностики состояния психического и психосоматического здоровья индивидов и групп

людей для осуществлю задач психопрофилактики, психокоррекции и психотерапии;

психофизиологическая и психологическая диагностика индивидуальных особенностей и текущих состояний спортсменов в учебно-оздоровительном и соревновательном периодах;

планирование и осуществление научных исследований в области психологии спорта с применением современных аппаратных методов;

разработка и применение методик и техник, направленных на повышение психических и адаптационных возможностей спортсмена и его психологическую реабилитацию;

организация совместной деятельности со специалистами организаций в области охраны здоровья и психологии спорта;

проведение культурно-просветительской работы, направленной на нормирование здорового образа жизни и сохранение психического и психосоматического здоровья населения;

применение разнообразных стратегий психопрофилактической, реабилитационной и психотерапевтической работы с учетом характера и факторов нарушения здоровья;

использование методов психологического сопровождения индивидов, семей, групп, организаций в ситуациях риска психосоциальной дезадаптации, том числе в спортивной деятельности.

VI. ПЛАНИРУЕМЫЕ РЕЗУЛЬТАТЫ ОСВОЕНИЯ АОПОП

6.1. В результате освоения АОПОП ВО – программы специалитета по специальности 37.05.01 Клиническая психология, специализация №5 «Психология здоровья и спорта» у выпускник формируются общекультурные, общепрофессиональные, профессиональные и профессионально-специализированные.

6.2. Выпускник, освоивший программу специалитета, обладает следующими общекультурными компетенциями:

способностью к абстрактному мышлению, анализу, синтезу (ОК-1);
способностью использовать основы философских знаний для формирования мировоззренческой позиции (ОК-2);

способностью анализировать основные этапы и закономерности исторического развития общества для формирования гражданской позиции (ОК-3);

способностью использовать основы экономических знаний в различных сферах жизнедеятельности (ОК-4);

способностью использовать основы правовых знаний в различных сферах жизнедеятельности (ОК-5);

готовностью действовать в нестандартных ситуациях, нести социальную и этическую ответственность за принятые решения (ОК-6);

готовностью к саморазвитию, самореализации, использованию творческого потенциала (ОК-7);

способностью использовать методы и средства физической культуры для обеспечения полноценной социальной и профессиональной деятельности (ОК-8);

способностью использовать приемы оказания первой помощи, методы защиты в условиях чрезвычайных ситуаций (ОК-9).

6.3. Выпускник, освоивший АОПОП ВО – программу специалитета по специальности 37.05.01 Клиническая психология, специализация №5 «Психология здоровья и спорта», обладает следующими общепрофессиональными компетенциями:

способностью решать задачи профессиональной деятельности на основе информационной и библиографической культуры с применением информационно-коммуникационных технологий и с учетом основных требований информационной безопасности (ОПК-1);

готовностью к коммуникации в устной и письменной формах на русском и иностранном языках для решения задач профессиональной деятельности (ОПК-2);

готовностью руководить коллективом в сфере своей профессиональной деятельности, толерантно воспринимая социальные, этнические, конфессиональные и культурные различия (ОПК-3).

6.4. Выпускник, освоивший программу специалитета, обладает профессиональными компетенциями, соответствующими виду (видам) профессиональной деятельности, на который (которые) ориентирована программа специалитета:

научно-исследовательская деятельность:

готовностью разрабатывать дизайн психологического исследования, формулировать проблемы и гипотезы, планировать и проводить эмпирические исследования, анализировать и обобщать полученные данные в виде научных статей и докладов (ПК-1); психодиагностическая деятельность:

готовностью выявлять и анализировать информацию о потребностях (запросах) пациента (клиента) и медицинского персонала (или заказчика услуг) (ПК-2);

способностью планировать и самостоятельно проводить психодиагностическое обследование пациента в соответствии с конкретными задачами и этико-деонтологическими нормами с учетом нозологических,

социально-демографических, культуральных и индивидуально-психологических характеристик (ПК-3);

способностью обрабатывать и анализировать данные психодиагностического обследования пациента, формулировать развернутое структурированное психологическое заключение, информировать пациента (клиента) и медицинский персонал (заказчика услуг) о результатах диагностики и предлагаемых рекомендациях (ПК-4);

консультативная и психотерапевтическая деятельность:

способностью и готовностью определять цели и самостоятельно или в кооперации с коллегами разрабатывать программы психологического вмешательства с учетом нозологических и индивидуально-психологических характеристик, квалифицированно осуществлять клинико-психологическое вмешательство в целях профилактики, лечения, реабилитации и развития (ПК-5);

способностью осуществлять психологическое консультирование медицинского персонала (или работников других учреждений) по вопросам взаимодействия с пациентами (клиентами), создавать необходимую психологическую атмосферу и «терапевтическую среду» (ПК-6);

готовностью и способностью осуществлять психологическое консультирование населения в целях психопрофилактики, сохранения и улучшения психического и физического здоровья, формирования здорового образа жизни, а также личностного развития (ПК-7);

экспертная деятельность:

готовностью квалифицированно проводить психологическое исследование в рамках различных видов экспертизы (судебно-психологической, военной, медико-социальной и медико-педагогической экспертизы), анализировать его результаты, формулировать экспертное заключение, адекватное задачам экспертизы и запросам пользователя (ПК-8);

педагогическая деятельность:

способностью формулировать цели, проводить учебные занятия с использованием инновационных форм и технологий обучения, разрабатывать критерии оценки результатов образовательного процесса, проводить супервизию педагогической, научно-исследовательской и практической работы обучающихся (ПК-9);

психолого-просветительская деятельность:

готовностью формировать установки, направленные на здоровый образ жизни, гармоничное развитие, продуктивное преодоление жизненных трудностей, гуманистическое взаимодействие с окружающим миром, популяризировать психологические знания (ПК-10);

организационно-управленческая деятельность:

способностью организовывать условия трудовой деятельности с учетом индивидуально-личностных возможностей работника с целью снижения риска последствий нервно-психического напряжения, стресса, предупреждения психосоматических заболеваний (ПК-11);

способностью организовывать деятельность ведомственных психологических служб и их структурных подразделений, координировать взаимодействия с руководителями, персоналом различных организаций (ПК-12);

проектно-инновационная деятельность:

способностью выбирать и применять клинико-психологические технологии, позволяющие осуществлять решение новых задач в различных областях профессиональной практики (ПК-13);

готовностью сопровождать инновации, направленные на повышение качества жизни, психологического благополучия и здоровья людей (ПК-14).

6.5. Выпускник, освоивший программу специалитета, обладает профессионально-специализированными компетенциями, соответствующими специализации программы специалитета:

специализация №5 «Психология здоровья и спорта»:

способностью и готовностью к овладению современными концепциями психического и психосоматического здоровья с учетом факторов сохранения укрепления здоровья ли и, семьи, организации, общества (ПСК-5.1);

способностью и готовностью к использованию в профессиональной деятельности знаний об основных видах расстройств психического, психосоматического здоровья и нарушений здорового образа жизни, возникающих и усиливающихся вследствие действия негативных биопсихосоциальных факторов (ПСК-5.2);

готовностью к использованию в профессиональной деятельности знаний о психологических закономерностях, факторах и условиях нормального и аномального психического, психосоматического развития и функционирования в контексте различных этносоциокультурных ситуаций (ПСК-5.3);

способностью и готовностью к применению основных стратегий психопрофилактики, реабилитации и психотерапии в области психологии здоровья и психосоматики (ПСК-5.4);

способностью и готовностью к пониманию психологических особенностей и эмоциональных проблем в спортивной деятельности (ПСК5);

способностью и готовностью к использованию механизмов и методов психологического воздействия на спортсменов и тренеров в процессе индивидуальной и групповой работы, направленной на достижение высоких спортивных результатов (ПСК-5.6);

способностью и готовностью к самостоятельной постановке практических и исследовательских задач, составлению программ диагностического обследования индивида, семьи, группы людей с целью выделения факторов и когорт риска нарушений психического и психосоматического здоровья (ПСК-5.7);

способностью и готовностью к применению на практике методов психологической диагностики состояния психического и психосоматического здоровья индивидов и групп людей для осуществления задач психопрофилактики, психокоррекции и психотерапии (ПСК-5.8);

способностью и готовностью к психофизиологической и психологической диагностике индивидуальных особенностей и текущих состояний спортсменов в учебно-подготовительном и соревновательном периодах (ПСК-5.9);

способностью и готовностью к планированию и осуществлению научных исследований в области психологии спорта с применением современных аппаратных методов (ПСК-5.10);

способностью и готовностью к разработке и применению методик и техник, направленных на повышение психических и адаптационных возможностей спортсмена и его психологическую реабилитацию (ПСК-5.11);

способностью и готовностью к организации совместной деятельности специалистами других профилей в области охраны здоровья и психологии спорта (ПСК-5.12);

способностью и готовностью к проведению культурно-просветительской работы, направленной на формирование здорового образа жизни и сохранение психического и психосоматического здоровья населения (ПСК-5.13);

способностью и готовностью к применению разнообразных стратегий психопрофилактической, реабилитационной и психотерапевтической работы с учетом характера и факторов нарушения здоровья (ПСК-5.14);

способностью и готовностью к использованию методов психологического сопровождения индивидов, семей, групп, организаций в ситуациях риска психосоциальной дезадаптации, в том числе в спортивной деятельности (ПСК-5.15);

6.6. Все общекультурные, общепрофессиональные, профессиональные компетенции, отнесенные к тем видам профессиональной деятельности, на которые ориентирована АОПОП, и профессионально-специализированные компетенции, отнесенные к выбранной специализации, включены в набор требуемых результатов освоения программы специалитета.

6.7. При разработке АОПОП Университет не дополнил набор компетенций выпускников с учетом ориентации программы специалитета на конкретные области знания, и (или) вид (виды) деятельности и специализации этой программы.

6.8. Требования к результатам обучения представлены в рабочих программах отдельных дисциплин (модулей), практик и государственной итоговой аттестации.

VII. ОБЪЕМ, СОДЕРЖАНИЕ АОПОП

7.1. Структура АОПОП – программы специалитета по специальности 37.05.01 «Клиническая психология», специализация №5 «Психология здоровья и спорта» включает обязательную часть (базовую) и часть, формируемую участниками образовательных отношений (вариативную). Это обеспечивает возможность реализации программ специалитета, имеющих различную специализацию в рамках одной специальности.

7.2. Программа специалитета состоит из следующих блоков:

Блок 1 «Дисциплины (модули)», который включает дисциплины (модули), относящиеся к базовой части программы, и дисциплины (модули),

относящиеся к ее вариативной части;

Блок 2 «Практики, в том числе научно-исследовательская работа (НИР)», который включает практики, относящиеся к базовой части программы и практики, относящиеся к ее вариативной части;

Блок 3 «Государственная итоговая аттестация», который в полном объеме относится к базовой части программы и завершается присвоением квалификации, указанной в перечне специальностей высшего образования, утвержденном Министерством образования и науки Российской Федерации.

Таблица – Структура программы специалитета

Структура программы специалитета		Объем программы специалитета по ФГОС ВО в з.е.	Объем АОПОП в Университете в з.е.
Блок 1	Дисциплины (модули)	273-282	279
	Базовая часть	183-219	197
	В том числе дисциплины (модули) специализации	39-51	51
	Вариативная часть	63-90	82
Блок 2	Практики, в том числе научно-исследовательская работа (НИР)	42-48	45
	Базовая часть	12-15	15
	Вариативная часть	30-33	30
Блок 3	Государственная итоговая аттестация	6-9	6
	Базовая часть	6-9	6
Объем программы специалитета		330	330

7.3. Дисциплины (модули) и практики, относящиеся к базовой части программы специалитета, являются обязательными для освоения обучающимся вне зависимости от специализации программы специалитета, которую он осваивает. Набор дисциплин (модулей) и практик, относящихся к базовой части программы специалитета, Университетом определен самостоятельно в объеме, установленном настоящим ФГОС ВО, представлен в учебном плане.

7.4. Дисциплины (модули) по философии, истории, иностранному языку безопасности жизнедеятельности реализуются в рамках базовой части Блока 1 программы специалитета. Объем, содержание и порядок реализации указанных дисциплин (модулей) определены организацией самостоятельно.

7.5. Дисциплины (модули) по физической культуре и спорту реализуются в рамках:

базовой части Блока 1 программы специалитета в объеме не менее 72 академических часов (2 з.е.) в очной форме обучения;

элективных (избираемых в обязательном порядке) дисциплин (модулей) в объеме не менее 328 академических часов. Указанные академические часы являются обязательными для освоения и в з.е. не переводятся.

Дисциплины (модули) по физической культуре и спорту реализуются в порядке, установленном организацией. Для инвалидов и лиц с ограниченными возможностями здоровья организация установлен особый порядок освоения дисциплин (модулей) по физической культуре и спорту с учетом состояния их здоровья.

7.6. Дисциплины (модули) и практики, относящиеся к вариативной части программы специалитета, определяют в том числе специализацию программы специалитета. Набор дисциплин (модулей) и практик, относящихся к вариативной части программы специалитета организация определила самостоятельно в объеме, установленном настоящим ФГОС ВО. После выбора обучающимся специализации программы, набор соответствующих выбранной специализации дисциплин (модулей) и практик становится обязательным для освоения обучающимся.

Адаптация образовательной программы и ее учебно-методического обеспечения для инвалидов и лиц с ограниченными возможностями здоровья подразумевает включение в вариативную часть образовательной программы специализированных адаптационных дисциплин (модулей). Введение специализированных адаптационных дисциплин (модулей) в основные образовательные программы предназначено для дополнительной индивидуализированной коррекции нарушений учебных и коммуникативных умений, профессиональной и социальной адаптации на этапе высшего образования.

Университет обеспечивает обучающимся инвалидам и лицам с ограниченными возможностями здоровья возможность освоения специализированных адаптационных дисциплин по выбору, включаемых в вариативную часть основной образовательной программы. Это могут быть дисциплины социально - гуманитарного назначения, профессионализирующего профиля, а также для коррекции коммуникативных умений, в том числе, путем освоения специальной информационно-компенсаторной техники приема-передачи учебной информации. Набор этих специфических дисциплин университет определяет самостоятельно, исходя из конкретной ситуации и

индивидуальных потребностей обучающихся инвалидов и лиц с ограниченными возможностями здоровья.

7.7. В Блок 2 «Практики, в том числе научно-исследовательская работа (НИР)» входят учебная и производственная, в том числе преддипломная, практики.

Тип учебной практики:

- практика по получению первичных профессиональных умений и навыков, в том числе первичных умений и навыков научно-исследовательской деятельности.

Типы производственной практики:

- практика по получению профессиональных умений и опыта профессиональной деятельности;
- педагогическая практика;
- психологическая практика;
- научно-исследовательская работа.

Способ проведения учебной и производственной практик стационарная.

Преддипломная практика проводится для выполнения выпускной квалификационной работы и является обязательной.

При разработке программ специалитета организация определила типы практик в зависимости от вида (видов) деятельности, на который (которые) ориентирована программа специалитета и специализации.

Учебная и/или производственная практики проводятся в структурных подразделениях организации и в организациях медицинского, социально-психологического профиля.

7.8. В Блок 3 «Государственная итоговая аттестация» входит защита выпускной квалификационной работы, включая подготовку к процедуре защиты и процедуру защиты.

7.9. В ходе реализации АОПОП обучающимся обеспечивается возможность освоения дисциплин (модулей) по выбору, в том числе специальные условия инвалидам и лицам, с ограниченными возможностями здоровья, в объеме не менее 30 процентов вариативной части Блока 1 «Дисциплины (модули)».

7.10. Количество часов, отведенных на занятия лекционного типа, в целом по Блоку 1 «Дисциплины (модули)» составляет не более 40 процентов от общего количества часов аудиторных занятий, отведенных на реализацию данного Блока.

VIII. ОРГАНИЗАЦИОННО-ПЕДАГОГИЧЕСКИЕ УСЛОВИЯ РЕАЛИЗАЦИИ АОПОП

8.1. Организационно-педагогические условия реализации АОПОП – программы специалитета по специальности 37.05.01 Клиническая психология,

специализация №5 «Психология здоровья и спорта» основаны на систематической работе, осуществляющейся в Университете на регулярной основе и направленной на профессиональный, карьерный и личностный рост педагога. С этой целью разработана система педагогической деятельности, позволяющая осуществлять развитие кадрового потенциала КрасГМУ на основе непрерывного самообразования.

К настоящему времени, повышение квалификации профессорско-преподавательского состава осуществляется по следующим направлениям:

1. Повышение квалификации по профилю преподаваемой дисциплины.

2. Психология и педагогика. В рамках данного направления преподаватели проходят повышение квалификации по программам:

– *«Развитие педагогической компетентности преподавателя в современном медицинском образовании»*

– *«Развитие профессионально - личностных качеств преподавателя в условиях цифровизации медицинского образования»*

– *«Школа молодого преподавателя»*. Обучение по данной программе оказывает психолого-педагогическую поддержку, методическую помощь начинающим преподавателям, создает условия для профессионального и личностного роста молодого педагога, педагогический стаж которого составляет не более 5 лет.

– *«Педагог высшей школы»*. Данная программа профессиональной переподготовки направлена на совершенствование и развитие профессиональных педагогических компетентностей слушателей, не имеющих педагогического образования.

3. Информационно-коммуникационные технологии в образовании.

4. Оказание первой помощи педагогическими работниками.

5. Доступная среда для инвалидов с ограниченными возможностями здоровья.

Все программы вышеперечисленных курсов носят надпредметный характер, что позволяет современному преподавателю высшей школы сформировать необходимые преподаваемой дисциплины, используемые технологии обучения и методы оценки качества обученности студентов относительно друг друга.

Для активизации научно-исследовательской и методической деятельности преподавателей Университета был создан НОЦ «Педагогика», который инициирует проведение исследований по педагогическим направлениям на высоком научном уровне и использование результатов научных исследований в процессе повышения квалификации преподавателей вуза. Важное место в этом процессе занимают не только курсы повышения квалификации, но и проводимые ежегодно на базе КрасГМУ семинары и конференции, посвященные постановке и решению актуальных вопросов педагогики в медицинском образовании.

В Университете ежегодно проводятся научно-практические мероприятия на актуальную педагогическую тематику. С 1993 г. проводится традиционная ежегодная конференции из серии «Вузовская педагогика». В конференции ежегодно принимают участие более 500 представителей российских медицинских вузов и ряда ведущих зарубежных университетов.

С 2012 года проводится Всероссийская научно-практическая конференция «Педагогика и медицина в служении человеку».

8.2.1. Квалификация руководящих и научно-педагогических работников

Университета соответствует квалификационным характеристикам, установленным в Едином квалификационном справочнике должностей руководителей, специалистов и служащих, разделе «Квалификационные характеристики должностей руководителей и специалистов высшего профессионального и дополнительного профессионального образования», утвержденном приказом Министерства здравоохранения и социального развития Российской Федерации от 11 января 2011 г. N 1н (зарегистрирован Министерством юстиции Российской Федерации 23 марта 2011 г., регистрационный N 20237), и профессиональным стандартам (при наличии).

8.2.2. Доля штатных научно-педагогических работников (в приведенных к целочисленным значениям ставок) составляет более 50 процентов от общего количества научно-педагогических работников организации, участвующих в реализации АОПОП.

8.3. Требования к кадровым условиям реализации программы специалитета.

8.3.1. Реализация программы специалитета обеспечивается руководящими и научно-педагогическими работниками организации, а также лицами, привлекаемыми к реализации программы специалитета на условиях гражданско-правового договора.

8.3.2. Доля научно-педагогических работников (в приведенных к целочисленным значениям ставок) имеющих образование, соответствующее профилю преподаваемой дисциплины (модуля), в общем числе научно-педагогических работников, реализующих программу специалитета, составляет не менее 70 процентов.

8.3.3. Доля научно-педагогических работников (в приведенных к целочисленным значениям ставок), имеющих ученую степень (в том числе ученую степень, присвоенную за рубежом и признаваемую в Российской Федерации) и (или) ученое звание (в том числе ученое звание, полученное за рубежом и признаваемое в Российской Федерации), в общем числе научно-педагогических работников, реализующих программу специалитета, не менее:

70 процентов для программы специалитета, ориентированной на научно-исследовательский или научно-педагогический вид профессиональной деятельности выпускников;

55 процентов для программы специалитета, ориентированной на организационно-управленческий или консультационно-экспертный вид профессиональной деятельности выпускников.

8.3.4. Доля работников (в приведенных к целочисленным значениям ставок) из числа руководителей и работников организаций, деятельность которых связана с направленностью (профилем) реализуемой программы специалитета (имеющих стаж работы в данной профессиональной области не менее 3 лет) в общем числе работников, реализующих программу специалитета, не менее:

5 процентов для программы специалитета, ориентированной на научно-исследовательский или научно-педагогический вид профессиональной деятельности выпускников;

5 процентов для программы специалитета, ориентированной на организационно-управленческий или консультационно-экспертный вид профессиональной деятельности выпускников.

8.4. Конкретная информация по условиям реализации программы специалитета обновляется ежегодно и отображается в годовом отчете по АОПОП.

Таблица - Специальные (адаптационные) организационно-педагогические условия реализации АОПОП ВО для обучения инвалидов и лиц с ограниченными возможностями здоровья

Категория лиц с ОВЗ	Особые образовательные потребности	Кадровое обеспечение	Дополнительное материально-техническое обеспечение	Особенности текущего контроля и аттестации
лица с нарушением слуха	<p>В структуру особых образовательных потребностей глухих и слабослышащих лиц входят:</p> <ul style="list-style-type: none"> • перенос акцента на наглядные средства преподнесения учебного материала; • наличие системы заданий, обеспечивающих систематизацию вербального материала, его схематизацию, перевод в таблицы, схемы, опорные тексты, глоссарий; • наличие наглядного сопровождения изучаемого материала (структурно-логические схемы, таблицы, графики, концентрирующие и обобщающие информацию, опорные конспекты, раздаточный материал); • увеличение доли конкретного материала и соблюдение принципа от простого к сложному при объяснении материала; • наличие четкой системы и алгоритма организации самостоятельных работ, и проверки заданий с обязательной корректировкой и помощью; • обеспечение практики опережающего чтения, когда обучающиеся заранее знакомятся с материалом и выделяют незнакомые и 	<p>Для обучения лиц с различными нозологиями привлекаются работники из числа ППС, ознакомленные с психофизическими особенностями конкретной категории обучающихся. ППС обязаны учитывать индивидуальные возможности и состояние здоровья обучающегося-инвалида или лица с ОВЗ при организации образовательного процесса.</p>	<ol style="list-style-type: none"> 1. Индукционная система Исток с1и 2. Ресивер для подключения устройств 	<p>- по желанию студента задания могут быть выполнены в письменной форме;</p> <p>- обеспечивается наличие звукоусиливающей аппаратуры коллективного пользования, при необходимости студенту предоставляется звукоусиливающая аппаратура индивидуального пользования;</p> <p>- при необходимости студенту предоставляется дополнительное время для подготовки ответа на зачете;</p>

	<p>непонятные слова и фрагменты;</p> <ul style="list-style-type: none"> • обеспечение непрерывной аттестации обучающихся за счет введения предварительной, текущей, промежуточной системы контроля знаний с её применением на каждом занятии; • четкое указание и соблюдение сроков выполнения текущего и промежуточного контроля; • активизация наглядных представлений об изучаемом объекте; • включение обучающихся в групповую деятельность; • обеспечение системы заданий, формирующих умение представлять и защищать результаты своей работы; • сочетание на занятиях всех видов речевой деятельности (говорения, слушания, чтения, письма) на основе зрительного восприятия лица говорящего. 			<p>- при необходимости при проведении текущей и промежуточной аттестации лицам с инвалидностью разрешено прибегнуть к помощи ассистента (ассистентов), оказывающего (оказывающих) студентам-инвалидам необходимую техническую помощь с учётом их индивидуальных особенностей.</p>
лица с нарушением зрения	<p>В структуру особых образовательных потребностей слепых и слабовидящих лиц входят:</p> <ul style="list-style-type: none"> • дозирование учебных нагрузок; • деление сложного, объемного учебного материала на логические части с целью облегчить усвоение данного материала незрячим студентом; • использование алгоритма для обследования предметов, усвоения определенного учебного материала; • направленность учебного материала на личную заинтересованность (мотивации) обучающегося с нарушенным зрением; • возможность использовать на занятиях специальное программное обеспечение и 	<p>Для обучения лиц с различными нозологиями привлекаются работники из числа ППС, ознакомленные с психофизическими особенностями конкретной категории обучающихся. ППС обязаны учитывать индивидуальные</p>	<ol style="list-style-type: none"> 1. Сканирующая и читающая машина SARA CE; 2. Специализированное ПО: экранный доступ JAWS; 3. Наклейка на клавиатуру со шрифтом Брайля; 4. Принтер Брайля (рельефно-точечный); 5. Ресивер для подключения устройств. 	<p>Для слепых:</p> <p>- задания и иные методические материалы оформляются рельефно-точечным шрифтом Брайля или в виде электронного документа, доступного для программ не визуального доступа, или зачитываются</p>

	<p>специальное оборудование, предоставляемое инвалидам по линии Федеральной службы страхования (ФСС) и позволяющее компенсировать зрительное нарушение;</p> <ul style="list-style-type: none"> • предоставление образовательного контента в текстовом электронном формате, позволяющем переводить плоскочечную информацию в аудиальную форму и выпуклопечатную электронную форму; • предоставление возможности предкурсового ознакомления с содержанием учебной дисциплины; • использование четкого и увеличенного по размеру шрифта и графических объектов в мультимедийных презентациях; • использование инструментов «лупа», «проектор» при работе с интерактивной доской; • озвучивание визуальной информации, представленной обучающимся в ходе занятий; • обеспечение раздаточным материалом, дублирующим информацию, выводимую на экран; • наличие подписей и описания у всех используемых в процессе обучения рисунков и иных графических объектов, что дает возможность перевести письменный текст в аудиальный; • обеспечение особого речевого режима преподавания: лекции читаются громко, разборчиво, отчетливо, с паузами между смысловыми блоками информации, обеспечивается интонирование, повторение, акцентирование; • минимизация внешнего шума и обеспечение 	<p>возможности и состояние здоровья обучающегося-инвалида или лица с ОВЗ при организации образовательного процесса.</p>		<p>ассистентом;</p> <ul style="list-style-type: none"> - письменные задания выполняются студентом на бумаге рельефно-точечным шрифтом Брайля или на компьютере со специализированным программным обеспечением для слепых, либо надиктовываются ассистенту; - при необходимости студенту предоставляется комплект письменных принадлежностей и бумага для письма рельефно-точечным шрифтом Брайля, компьютер со специализированным программным обеспечением для слепых; - при необходимости студенту предоставляется дополнительное время для подготовки ответа на зачете; - при необходимости
--	--	---	--	---

	<p>спокойной аудиальной обстановки;</p> <ul style="list-style-type: none"> • возможность вести запись учебной информации обучающимися в удобной для них форме (аудиально, аудиовизуально, в виде пометок в заранее подготовленном тексте); • использование в процессе преподавания не только зрительных, но и иных сенсорных модальностей (слуховых, тактильных, вестибулярных), активизирующих процесс сенсорного замещения; • увеличение доли методов социальной стимуляции (обращение внимания, апелляция к ограничениям по времени, контактные виды работ, групповые задания и др.) на практических и лабораторных занятиях; • минимизирование заданий, требующих активного использования зрительной памяти и зрительного внимания; • применение поэтапной системы контроля, текущего и промежуточного; еженедельного контроля выполнения заданий для самостоятельной работы, что способствует непрерывной аттестации обучающихся. 			<p>при проведении текущей и промежуточной аттестации лицам с инвалидностью разрешено прибегнуть к помощи ассистента (ассистентов), оказывающего (оказывающих) студентам-инвалидам необходимую техническую помощь с учётом их индивидуальных особенностей.</p> <p><i>Для слабовидящих:</i></p> <ul style="list-style-type: none"> - задания и иные материалы оформляются увеличенным шрифтом; - обеспечивается равномерное освещение не менее 300 лк; - при необходимости студентам предоставляются увеличивающие устройства, допускается
--	---	--	--	---

				использование увеличивающих устройств, имеющихся у студента; - при необходимости студенту предоставляется дополнительное время для подготовки ответа на зачете; - при необходимости при проведение текущей и промежуточной аттестации лицам с инвалидностью разрешено прибегнуть к помощи ассистента (ассистентов), оказывающего (оказывающих) студентам-инвалидам необходимую техническую помощь с учётом их индивидуальных особенностей.
лица с нарушением опорно-двигательного аппарата	В структуру особых образовательных потребностей лиц с НОДА входят: • возможность использовать специальное программное обеспечение и специальное оборудование, предоставляемое инвалидам по	Для обучения лиц с различными нозологиями привлекаются работники из числа	1. Специализированный стол; 2. Специализированное компьютерное оборудование	- письменные задания выполняются студентами на компьютере со специализированным

	<p>линии ФСС и позволяющее компенсировать двигательное нарушение;</p> <ul style="list-style-type: none"> • гибкость в управлении процессом обучения; • использование всех сенсорных модальностей; • предоставление возможности предкурсового ознакомления с содержанием учебной дисциплины; • применение дополнительных средств обучения для лучшего запоминания и повторения; • опора на определенные и точные понятия; • использование для иллюстрации конкретных примеров; • применение вопросов для мониторинга понимания студентами с НОДА изучаемого материала; • разделение изучаемого материала на небольшие логические блоки; • увеличение доли конкретного материала и соблюдение принципа от простого к сложному при объяснении материала; • наличие четкой системы и алгоритма организации самостоятельных работ и проверки заданий с обязательной корректировкой и комментариями в личном кабинете студента на корпоративном образовательном портале; • увеличение доли методов социальной стимуляции (обращение внимания, апелляция к ограничениям по времени, контактные виды работ, групповые задания и др.) на занятиях. 	<p>ППС, ознакомленные с психофизическими особенностями конкретной категории обучающихся. ППС обязаны учитывать индивидуальные возможности и состояние здоровья обучающегося-инвалида или лица с ОВЗ при организации образовательного процесса.</p>	<p>(клавиатура программируемая крупная адаптивная, головная компьютерная мышь, джойстик компьютерный); 2. Ресивер для подключения устройств.</p>	<p>программным обеспечением, со специализированными клавиатурами или надиктовываются ассистенту;</p> <ul style="list-style-type: none"> - если позволяет характер задания возможно осуществлять текущую и промежуточную аттестацию в устной форме (по желанию студента); - при необходимости студенту предоставляется дополнительное время для подготовки ответа на зачете; - при необходимости при проведении текущей и промежуточной аттестации лицам с инвалидностью разрешено прибегнуть к помощи ассистента (ассистентов), оказывающего (оказывающих) студентам-инвалидам
--	--	--	--	---

				необходимую техническую помощь с учётом их индивидуальных особенностей.
лица с соматическими заболеваниями	<p>В структуру особых образовательных потребностей лиц с соматическими заболеваниями входят:</p> <ul style="list-style-type: none"> • нормализация психоэмоционального и функционального состояния обучающихся; • повышение физической работоспособности; • снятие утомления и повышение адаптационных возможностей студентов; • использование наглядный метод обучения; • дифференцирование заданий по степени сложности с учетом возможностей студентов; <p>обеспечение оптимальной пространственной и временной организации образовательной среды.</p>	<p>Для обучения лиц с различными нозологиями привлекаются работники из числа ППС, ознакомленные с психофизическими особенностями конкретной категории обучающихся. ППС обязаны учитывать индивидуальные возможности и состояние здоровья обучающегося-инвалида или лица с ОВЗ при организации образовательного процесса.</p>	<p>Для студентов с ОВЗ с соматическими заболеваниями, у которых не поражены опорно-двигательные функции и органы чувств, зачастую достаточно повысить степень учета эргономических требований к учебным материалам, чтобы студент с ОВЗ сам мог выбрать размер и тип шрифта при просмотре полученного материала на экране, убрать или переместить рисунки и т.п., изменить цвета, используемые при оформлении текста, подобрать степень яркости и контраста.</p>	<ul style="list-style-type: none"> - текущая и промежуточная аттестация устанавливается с учетом индивидуальных психофизических особенностей студентов с соматическими заболеваниями; - при необходимости студенту предоставляется дополнительное время для подготовки ответа на зачете; - при необходимости при проведении текущей и промежуточной аттестации лицам с инвалидностью разрешено прибегнуть к помощи ассистента (ассистентов), оказывающего (оказывающих)

				студентам-инвалидам необходимую техническую помощь с учётом их индивидуальных особенностей.
--	--	--	--	--

IX. МАТЕРИАЛЬНО-ТЕХНИЧЕСКОЕ И УЧЕБНО-МЕТОДИЧЕСКОЕ ОБЕСПЕЧЕНИЕ АОПОП

9.1. Организация располагает материально-технической базой, соответствующей действующим противопожарным правилам и нормам и обеспечивающей проведение всех видов дисциплинарной и междисциплинарной подготовки, практической и научно-исследовательской работ обучающихся, предусмотренных учебным планом.

9.2. Каждый обучающийся в течение всего периода обучения обеспечен индивидуальным неограниченным доступом к одной или нескольким электронно-библиотечным системам (электронным библиотекам) и к электронной информационно-образовательной среде организации. Электронно-библиотечная система (электронная библиотека) и электронная информационно-образовательная среда обеспечивают возможность доступа обучающегося из любой точки, в которой имеется доступ к информационно-телекоммуникационной сети «Интернет» (далее - сеть «Интернет»), как на территории организации, так и вне ее.

Электронная информационно-образовательная среда организации обеспечивает:

доступ к учебным планам, рабочим программам дисциплин (модулей), практик, к изданиям электронных библиотечных систем и электронным образовательным ресурсам, указанным в рабочих программах;

фиксацию хода образовательного процесса, результатов промежуточной аттестации и результатов освоения основной образовательной программы;

проведение всех видов занятий, процедур оценки результатов обучения, реализация которых предусмотрена с применением электронного обучения, дистанционных образовательных технологий;

формирование электронного портфолио обучающегося, в том числе сохранение его работ, рецензий и оценок на эти работы со стороны любых участников образовательного процесса;

взаимодействие между участниками образовательного процесса, в том числе синхронное и (или) асинхронное взаимодействия посредством сети «Интернет».

Функционирование электронной информационно-образовательной среды обеспечивается соответствующими средствами информационно-коммуникационных технологий и квалификацией работников, ее использующих и поддерживающих. Функционирование электронной информационно-образовательной среды соответствует законодательству Российской Федерации.

9.3. Требования к материально-техническому и учебно-методическому обеспечению программы специалитета.

9.3.1. Материально-техническое оснащение, реализуемых в рамках АОПОП дисциплин (модулей), представлено в ниже перечисленных пунктах рабочих программ дисциплин:

- 2.13.1. Перечень основной литературы, необходимой для освоения дисциплины;
- 2.13.2. Перечень дополнительной литературы, необходимой для освоения дисциплины;
- 2.13.4 Карта перечня информационных технологий, используемых при проведении дисциплины;
- 2.13.5. Материально-техническая база дисциплины, необходимая для осуществления образовательного процесса по дисциплине.

Материально-техническое оснащение, реализуемых в рамках АОПОП учебных практик, представлено в ниже перечисленных пунктах рабочих программ учебных практик:

- 3.1.1. Основная литература;
- 3.1.2. Дополнительная литература, перечень информационных технологий;
- 3.2.1. Карта перечня информационных технологий, используемых при проведении практики;
- 3.2.2. Материально-техническая база, необходимая для осуществления образовательного процесса по практике.

Материально-техническое оснащение, реализуемых в рамках АОПОП производственных практик, представлено в ниже перечисленных пунктах рабочих программ производственных практик:

- 3.1.1. Основная литература;
- 3.1.2. Дополнительная литература, перечень информационных технологий;
- 3.2.1. Карта перечня информационных технологий, используемых при проведении практики;
- 3.2.2. Материально-техническая база, необходимая для осуществления образовательного процесса по практике.

9.3.2. Специальные помещения представляют собой учебные аудитории для проведения занятий лекционного типа, занятий семинарского типа, курсового проектирования (выполнения курсовых работ), групповых и индивидуальных консультаций, текущего контроля и промежуточной аттестации, а также помещения для самостоятельной работы и помещения для хранения и профилактического обслуживания учебного оборудования. Специальные помещения укомплектованы специализированной мебелью и техническими средствами обучения, служащими для представления учебной информации большой аудитории.

Для проведения занятий лекционного типа имеются наборы демонстрационного оборудования и учебно-наглядных пособий, обеспечивающие тематические иллюстрации, соответствующие примерным программам дисциплин (модулей), рабочим учебным программам дисциплин (модулей).

Перечень материально-технического обеспечения, необходимого для реализации программы специалитета, включает в себя лаборатории,

оснащенные лабораторным оборудованием, в зависимости от степени его сложности.

Помещения для самостоятельной работы обучающихся оснащены компьютерной техникой с возможностью подключения к сети «Интернет» и обеспечением доступа в электронную информационно-образовательную среду организации.

В случае применения электронного обучения, дистанционных образовательных технологий допускается замена специально оборудованных помещений их виртуальными аналогами, позволяющими обучающимся осваивать умения и навыки, предусмотренные профессиональной деятельностью.

В случае неиспользования в организации электронно-библиотечной системы (электронной библиотеки) библиотечный фонд укомплектован печатными изданиями из расчета не менее 50 экземпляров каждого из изданий основной литературы, перечисленной в рабочих программах дисциплин (модулей), практик и не менее 25 экземпляров дополнительной литературы на 100 обучающихся.

9.3.3. Организация обеспечена необходимым комплектом лицензионного программного обеспечения (состав определяется в рабочих программах дисциплин (модулей) и подлежит ежегодному обновлению). На 2021 год в наличии имеется 3 комплекта лицензионного программного обеспечения, подлежащих ежегодному обновлению.

9.3.4. Электронно-библиотечные системы (электронная библиотека) и электронная информационно-образовательная среда обеспечивают одновременный доступ не менее 25 процентов обучающихся по программе специалитета.

9.3.5. Обучающимся обеспечен доступ (удаленный доступ), в том числе в случае применения электронного обучения, дистанционных образовательных технологий, к современным профессиональным базам данных и информационным справочным системам, состав которых определяется в рабочих программах дисциплин (модулей) и подлежит ежегодному обновлению.

Таблица – Сведения о библиотечном и информационном обеспечении АОПОП

/п	Наименование индикатора	Единица измерения/значение	Значение сведений
	2	3	4
1.	Наличие в организации, осуществляющей образовательную деятельность, электронно-библиотечной системы (электронной библиотеки)	есть/нет	есть
2.	Общее количество наименований	ед.	219

	основной литературы, указанной в рабочих программах дисциплин (модулей), имеющих в электронном каталоге электронно-библиотечной системы		
3.	Общее количество наименований дополнительной литературы, указанной в рабочих программах дисциплин (модулей), имеющих в электронном каталоге электронно-библиотечной системы	ед.	708
4.	Общее количество печатных изданий основной литературы, перечисленной в рабочих программах дисциплин (модулей) в наличии (суммарное количество экземпляров) в библиотеке по основной образовательной программе	экз.	1524
5.	Общее количество наименований основной литературы, перечисленной в рабочих программах дисциплин (модулей), в наличии в библиотеке по основной образовательной программе	ед.	70
6.	Общее количество печатных изданий дополнительной литературы, перечисленной в рабочих программах дисциплин (модулей), в наличии в библиотеке (суммарное количество экземпляров) по основной образовательной программе	экз.	1556
7.	Общее количество наименований дополнительной литературы, перечисленной в рабочих программах дисциплин (модулей), в наличии в библиотеке по основной образовательной программе	ед.	104
8.	Наличие печатных и (или) электронных образовательных ресурсов, адаптированных к	да/нет	да

	ограничениям здоровья обучающихся из числа лиц с ограниченными возможностями здоровья		
9.	Количество имеющегося в наличии ежегодно обновляемого лицензионного программного обеспечения, предусмотренного рабочими программами дисциплин (модулей)	ед.	3
10.	Наличие доступа (удаленного доступа) к современным профессиональным базам данных и информационным справочным системам, которые определены в рабочих программах дисциплин (модулей)	да/нет	да

9.4. Финансовое обеспечение реализации ОПОП ВО осуществляется в объеме не ниже установленных Министерством образования и науки Российской Федерации базовых нормативных затрат на оказание государственной услуги в сфере образования для данного уровня образования и направления подготовки с учетом корректирующих коэффициентов, учитывающих специфику образовательных программ в соответствии с Методикой определения нормативных затрат на оказание государственных услуг по реализации образовательных программ высшего образования по специальностям (направлениям подготовки) и укрупненным группам специальностей (направлений подготовки), утвержденной приказом Министерства образования и науки Российской Федерации от 30 октября 2015 г. N 1272 (зарегистрирован Министерством юстиции Российской Федерации 30 ноября 2015 г., регистрационный N 39898).

9.5. Конкретная информация по условиям реализации программы специалитета обновляется ежегодно и отображается в годовом отчете по АОПОП ВО.

Х. ХАРАКТЕРИСТИКА СОЦИАЛЬНО-КУЛЬТУРНОЙ СРЕДЫ УНИВЕРСИТЕТА, ОБЕСПЕЧИВАЮЩЕГО РАЗВИТИЕ ОБЩЕКУЛЬТУРНЫХ (СОЦИАЛЬНО-ЛИЧНОСТНЫХ) КОМПЕТЕНЦИЙ ВЫПУСКНИКОВ

10.1. Руководство воспитательной работой в университете осуществляет ректор через проректоров и начальников управлений.

Проректор по учебной, воспитательной работе и молодежной политике осуществляет воспитательную работу через декана факультета. Кроме этого,

проректор по учебной, воспитательной работе и молодежной политике работе возглавляет Совет по воспитательной, антитеррористической, антинаркотической и антикоррупционной работе, который координирует усилия в выполнении стратегических задач воспитательной работы и молодежной политики КрасГМУ. В состав Совета входит 30 сотрудников университета (проректоры, деканы, ответственные за направления). Заседания Совета проходят планоно. На заседаниях рассматривались в соответствии с утвержденным планом вопросы воспитательного, антитеррористического, антинаркотического и антикоррупционного характера.

Проректор по административно-хозяйственной работе обеспечивает условия и осуществляет досуговую воспитательную работу через студенческие советы общежитий.

Проректор по научной работе осуществляет воспитательную работу через НОЦ «Молодежная наука» и студенческие научные кружки кафедр.

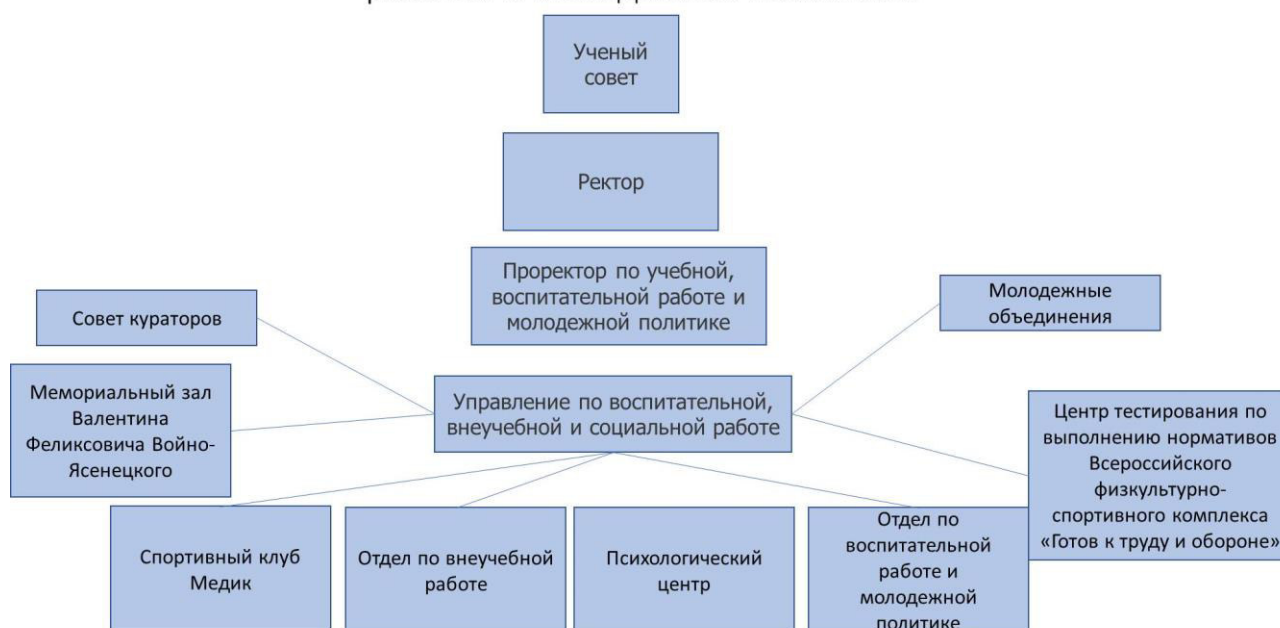
Проректор по лечебной работе осуществляет воспитательную работу через профилактику заболеваний и пропаганду здорового образа жизни.

Начальник управления по воспитательной, внеучебной и социальной работе осуществляет внеаудиторную воспитательную работу в КрасГМУ через спортивный клуб «Медик», студенческий спортивный клуб «Медик», совет кураторов КрасГМУ и через молодежные студенческие организации – студенческий совет КрасГМУ, штаб студенческих отрядов КрасГМУ, совет общежитий, студенческий совет фармацевтического колледжа. Молодежные организации включены в линию управления воспитательной работой и молодежной политикой только функционально, т.к. они имеют собственные локальные нормативные акты, определяющие их деятельность и собственные органы управления.

10.2. Проводится работа по формированию у студентов активной гражданской позиции, сохранению и преумножению нравственных, культурных и научных ценностей в условиях современной жизни.

10.3. Воспитательная работа с обучающимися организуется путем реализации следующей организационной структуры управления по воспитательной, внеучебной и социальной работе и молодежной политике Университета:

Схема управления воспитательной, внеучебной, социальной работой и молодежной политикой



10.4. Воспитательная работа с обучающимися строится по трем основным направлениям:

- аудиторная и внеаудиторная воспитательная работа заключается в формировании у обучающихся общекультурных компетенций;
- досуговая воспитательная работа включает кураторскую работу, направленную на адаптацию студентов 1 курса к высшему медицинскому образованию, формирование корпоративной культуры и здорового образа жизни;
- развитие студенческого самоуправления заключается в формировании инициативной, самостоятельной, ответственной общественной деятельности студентов, направленной на решение важных вопросов жизнедеятельности студенческой молодёжи, развитие её социальной активности.

10.5. Работу по организации спортивного воспитания обучающихся и организации спортивных мероприятий во внеучебное время осуществляется путем совместной работы структурных подразделений Университета Спортивного Клуба «Медик» и кафедры физической культуры.

10.6. В рамках спортивного воспитания обучающихся в Университете постоянно функционируют спортивные секции:

- волейбол (муж.);
- волейбол (жен.);
- конькобежный спорт;
- плавание;
- баскетбол (жен.);

- футбол (муж.);
- лыжные гонки;
- спортивный туризм;
- футбол (жен.);
- гиревой спорт;
- баскетбол (муж.);
- легкая атлетика;
- спортивное ориентирование;
- настольный теннис;
- шахматы;
- чирлидинг;
- фудокан-карате.

10.7. Ежегодные спортивные мероприятия, проводимые в Университете:

- спартакиада первокурсников КрасГМУ;
- спартакиада специальностей КрасГМУ;
- спартакиада среди общежитий КрасГМУ;
- спартакиада профессорско-преподавательского состава и

сотрудников КрасГМУ.

10.8. Инфраструктура по организации спортивной работы:

Собственные спортивные объекты КрасГМУ:

- Стадион «Университетский» (пропускная способность – 1000 мест);
- Лыжная база КрасГМУ (пропускная способность – 150 чел.);
- Спортивный зал (пропускная способность – 100 чел.);
- Тренажерный зал на балконе спортивного зала главного корпуса КрасГМУ (пропускная способность – 30 чел.);
- Тренажерные залы общежитий КрасГМУ №№ 2; 3; 4; 5 (пропускная способность – 20 чел. каждый);
- Теннис-холл на втором этаже рекреации перед спортзалом (пропускная способность – 20 чел.);
- Футбольное поле (800 м²); беговая дорожка (3200 м²); баскетбольная площадка (420 м²); волейбольная площадка (162 м²); тренажерный зал (40 м²); теннис-холл (40 м²);
- Плавательный бассейн на 6 дорожек по 25 метров.

Арендруемые спортивные сооружения:

- Легкоатлетический манеж Центрального стадиона (о. Отдыха).

10.9. С целью творческой самореализации обучающихся в университете осуществляют работу 10 творческих коллективов. Направление коллектива, квалификация руководителя и численность участников представлена в таблице:

№ п/п	Название	Направление
1.	Танцевальный коллектив	Современный танец
2.	Ансамбль народной песни «Здравица»	Народный вокал
3.	Вокальная группа	Эстрадный вокал
4.	Вокальная студия эстрадного вокала	Эстрадный вокал
5.	Инструментальная музыка	Эстрадный вокал
6.	Студия спортивно-бального танца	Бальные танцы
7.	Ансамбль народного танца	Народные танцы
8.	СТЭМ	Театральная студия
9.	Ансамбль народного танца «Лезгинка»	Народный танец
10.	Команды КВН	КВН

10.10. Инфраструктура по организации художественной самодеятельности Университета имеет собственные и арендует необходимые репетиционные базы:

Собственные помещения:

- Танцевальный зал (80,5 кв.м);
- Вокально-инструментальная студия (19,1 кв.м);
- Сцена актового зала КрасГМУ (70,5 кв.м);
- Сцена актового зала (25 кв.м) фарм колледж.

Арендуемые помещения:

- Танцевальный зал (120 кв.м) Танцевальный зал ТК «Комсомолл»;
- Танцевальный зал (132 кв.м) ДК «Железнодорожников».

10.11. Все органы студенческого самоуправления обеспечены отдельными помещениями, оргтехникой, выходом в интернет, телефонами, мебелью. Координацию деятельности молодежных организаций в университете с деятельностью администрации университета ведет управление по воспитательной работе и молодежной политике.

10.12. В течение семестра студенты имеют возможность фиксировать результаты своей внеучебной деятельности на сайте университета в виде персонального рейтинга. Проверку достоверности достижений осуществляют руководители молодежных организаций в соответствии с профилем их деятельности и руководители профильных подразделений университета.

10.13. Приоритетными направлениями деятельности Студенческого совета КрасГМУ является:

- Добровольческое движение Студенческого совета КрасГМУ;
- Комиссия по качеству образования студенческого совета КрасГМУ;
- Студенческий спортивный клуб «Медик» Студенческого совета КрасГМУ;
- Студенческие советы факультетов;
- Студенческие советы общежитий.

10.14. В целях обеспечения единства обучения и воспитания, создания оптимальных условий для адаптации студентов младших курсов к системе высшего профессионального образования в КрасГМУ им. проф. В.Ф. Войно-Ясенецкого, за каждой академической группой студентов 1 курса закрепляется преподаватель-куратор (далее Куратор). Кураторство группы является составной частью учебно-воспитательного процесса в Университете.

На одного куратора приходится по 1,8 группы. Таким образом, больше 50% кураторов курируют по 2 группы.

Кураторская работа состоит из 2 основных этапов. Первый этап в период активной адаптации обучающихся. Реализуется программа «50 дней», каждый куратор проводит 9 кураторских часов. Основная часть работы (ноябрь-июнь), 9 часов куратора по обязательным темам.

Проводятся мероприятия в рамках дополнительных тем по направлениям: профессиональное, культурно-эстетическое, патриотическое воспитание, а также мероприятия по профилактике правонарушений.

Кураторы групп объединяются в Совет кураторов для решения вопросов организации и содержания воспитательной деятельности. Для оптимизации работы со студентами кураторы посещают психологический центр, руководитель которого обучает их проведению психологических тренингов, направленных на более быструю и успешную адаптацию студентов к новым условиям жизни, учебе, поведению в обществе, проживанию в общежитии и т.д.

XI. КОНТРОЛЬ И ОЦЕНКА РЕЗУЛЬТАТОВ ОСВОЕНИЯ АОПОП

11.1. Контроль результатов освоения АОПОП осуществляется в ходе текущей, промежуточной и государственной итоговой аттестаций обучающихся.

Для осуществления мероприятий промежуточной и государственной итоговой аттестации инвалидов и лиц с ОВЗ выпускающие кафедры формируют фонды оценочных средств, адаптированные для таких обучающихся и позволяющие оценить достижение ими результатов обучения и уровень сформированности всех компетенций, заявленных в образовательной программе.

Форма проведения промежуточной и государственной итоговой аттестации для обучающихся-инвалидов и лиц с ОВЗ устанавливается с учетом индивидуальных психофизических особенностей (устно, письменно на бумаге,

письменно на компьютере, в форме тестирования и т.п.). При обращении инвалидов и лиц с ОВЗ к председателю государственной экзаменационной комиссии им предоставляется дополнительное время для подготовки ответа на зачете или экзамене.

Для выпускников из числа инвалидов и лиц с ОВЗ государственная итоговая аттестация (далее – ГИА) проводится Университетом с учетом особенностей психофизического развития, индивидуальных возможностей и состояния здоровья таких выпускников.

11.2. При проведении государственной итоговой аттестации обеспечивается соблюдение следующих общих требований:

- проведение государственной итоговой аттестации для инвалидов в одной аудитории совместно с обучающимися, не являющимися инвалидами, если это не создает трудностей для инвалидов и иных обучающихся при прохождении государственной итоговой аттестации;

- присутствие в аудитории ассистента (ассистентов), оказывающего обучающимся инвалидам необходимую техническую помощь с учетом их индивидуальных особенностей (занять рабочее место, передвигаться, прочесть и оформить задание, общаться с председателем и членами государственной экзаменационной комиссии);

- пользование необходимыми обучающимся инвалидам техническими средствами при прохождении государственной итоговой аттестации с учетом их индивидуальных особенностей;

- обеспечение возможности беспрепятственного доступа обучающихся инвалидов в аудитории, туалетные и другие помещения, а также их пребывания в указанных помещениях (наличие пандусов, поручней, расширенных дверных проемов, лифтов, при отсутствии лифтов аудитория должна располагаться на первом этаже, наличие специальных кресел и других приспособлений).

11.3. Для контроля результатов освоения АООП используются фонды оценочных средств, которые хранятся в печатном и (или) электронном виде на официальном сайте университета www.krasgmu.ru в разделах «УМКД» и/или «Электронная библиотечная система «Colibris».

11.4 Оценка результатов освоения дисциплин (модулей), практик и в целом АООП осуществляется путем выставления оценок – «отлично», «хорошо», «удовлетворительно», «неудовлетворительно», «зачтено», «не зачтено».