

МЕДИК

ОРГАН ПАРТКОМА, РЕКТОРАТА, ПРОФКОМА, КОМИТЕТА ВЛКСМ КРАСНОЯРСКОГО ГОСУДАРСТВЕННОГО МЕДИЦИНСКОГО ИНСТИТУТА

№ 2

Вторник, 22 января 1985 г.

Цена 1 коп.

XXVII съезду КПСС — достойную встречу!

ВРЕМЯ СОЗИДАНИЯ

(Из отчетного доклада на партхозактиве)

Все большее место в социальной политике КПСС и Советского правительства занимают вопросы здравоохранения и качества подготовки врачей-кадров. Кадровый состав КГМИ соответствует требованиям высшей школы. Он состоит из высококвалифицированных в профессиональном и педагогическом плане преподавателей. На 54 кафедрах института трудятся 30 профессоров, 78 доцентов, 43 старших преподавателя и 384 ассистента. В общей сложности в институте работает 32 доктора наук и 245 кандидатов. Средняя острепенность коллектива составляет 52 проц. За 1984 год поданы и защищены 2 докторские и 30 кандидатских диссертаций.

Однако необходимо отметить, что в нашем институте не все еще делается для полноценной подготовки педагогических и научных кадров. Из 30 профессоров только 18 имеют аспирантов, из 95 доцентов лишь 6 работают над докторскими диссертациями. Всего над выполнением диссертаций в институте трудится 63 человека. А между тем, 24 кафедры не имеют в своем составе докторов наук. Мы слабо еще используем такую форму подготовки кадров, как перевод на должность старших научных сотрудников.

Работа по подготовке квалифицированного врача начинается с приема в институт профессионально ориентированного выпускника. Анализ работы по профориентации показывает, что коллектив КГМИ в прошлом году с нею справился успешно. В 75 школах города Красноярск были созданы уголки абитуриентов, прочитано 277 лекций по истории института, правилам приема в вуз, о врачебной специальности. В городах и районах края прочитано 820 лекций. Они проводились в школах, больницах, медицинских училищах и воинских частях. Были газетные публикации и выступления по радио.

Весь комплекс профориентационных мероприятий позволил выполнить план приема молодежи на 1 курс в основном с хорошими знаниями.

В 1984 году большая работа проведена учебной частью института по организации совершенствования и кадрами студентов на базе кафедры парска, в частности, в работе с родителями студентов (естественно-научные) должен быть обеспечен центральный



10 января 1984 года состоялось собрание партийно-хозяйственного актива КГМИ. С докладом «Итоги работы института по выполнению обязательств в 1984 г. и задачи на 1985 г. в свете решений XXVI съезда КПСС, последующих Пленумов ЦК КПСС, 40-летия Победы и достойной встрече XXVII съезда КПСС» выступил председатель комиссии по подведению итогов соревнования проффессор Ю. И. Савченков.

работы на этих базах и контроль со стороны деканатов. В результате все студенты успешно прошли производственную практику. Только 17 имели удовлетворительные оценки.

Но и здесь предстоит еще многое сделать. В частности, остро стоит вопрос о воспитательной работе среди интернов, поддержании связи с выпускниками, уже окончившими институт, о подготовке методических пособий по вопросам диспансеризации всего населения, неотложной помощи, рентгенологии и патанатомии. В соответствии с требованиями МЗ СССР и МЗ РСФСР необходимо разработать и начать реализацию конкретного плана мероприятий, повышающих качество профессиональной и идейно-политической подготовки врачей-интернов.

Минувший год был годом активного внедрения в наш институт единой методической системы и учебно-методического комплекса дисциплин. У нас имеется методический кабинет. Здесь концентрируется вся учебно-методическая документация кафедр, пропагандируется передовой опыт преподавания и воспитания. Правда, пока это проводится пассивно (зав. кабинетом предоставляет необходимую документацию тем, кто ее запрашивает). А надо иметь план активной работы методиста с чтением лекций, проверкой работы непосредственно на кафедрах. Нужно, чтобы методический кабинет стал действительно активным, пульсирующим центром методической работы в институте, а не только местом, где хранится документация. Пока у нас нет кафедры педагогической функции ее (естественно-научные) должен обеспечить центральный

статья в «Медицинской газете» касательно воспитательной работы в нашем институте. По материалам этой статьи работала комиссия. Независимо от того, какие решения будут приняты по ее результатам, нам необходимо обратиться в будущем году самое серьезное внимание на активизацию всей идейно-политической, воспитательной работы в институте. Это важнейшая задача всего коллектива.

На качество подготовки высококвалифицированных кадров огромное влияние оказывает и научная работа. В 1984 г. коллектив КГМИ продолжал работу над выполнением 9-ти целевых научных программ института, входящих в комплекс «Здоровье». В него входит 87 проц. всех научных тем, которые разрабатываются сотрудниками 46 кафедр. Целевые институтские программы входят в комплексную региональную программу СО АН СССР «Здоровье населения Красноярского края до 1990 г.» и в республиканскую программу «Здоровье населения Сибири».

Плодотворным минувший год был и в деле сотрудничества коллектива института с краевым отделом здравоохранения. Тесная связь с лечебными учреждениями города и края заключалась не только в консультациях и выполнении операций, но и в большой работе по внедрению результатов научных исследований в практику повседневной лечебной работы больничных учреждений. В 1984 году число таких внедрений составило 68. Получено 6 авторских свидетельств. На конструкцию эндокорректора Роднянского — Гупалова выдан патент, который приобретен США, Францией, Японией, ФРГ. Метод внедрен в 44-х клиниках СССР. К

ных разработок института на уровне изобретений следует отнести способ лечения инфицированных ран с помощью трансмембранного диализа, трансореальную управляемую диффузию в лечении заболеваний глаз, лазерные методы лечения панкреатитов, метод лечения и диагностики инфекционного увеита у детей, метод лимфосорбции при токсических состояниях, интенсивной терапии в хирургической практике, определения чувствительности адренореактивных структур при различных заболеваниях, способы коррекции прикуса и др. Работа по внедрению научных разработок в практику здравоохранения продолжается. Для активизации ее в институте создан общественный отдел внедрения.

1984 год ознаменован положительными сдвигами в эстетическом воспитании студентов, о чем красноречиво говорят итоги традиционных творческих отчетов факультетов и института в целом. Парткому и профкому удалось многое сделать для развития кружковой работы. К сожалению, все еще медленно решаются вопросы, связанные с материально-техническим оснащением кружков, не хватает помещений.

Хорошие традиции имеет институт в деле трудового воспитания. Горячие слова благодарности в 1984 г. вновь заслужили наши строительные и сельскохозяйственные.

Подводя итог всей многогранной деятельности коллектива Красноярского медицинского института за год, мы можем с удовлетворением констатировать, что в целом выполнили все свои социалистические обязательства. Это — результат самоотверженного труда каждого труженика института, большой политической и организаторской работы партийной, комсомольской и других общественных организаций.

Принимая новые социалистические обязательства на 1985 г., мы должны направить всю свою деятельность на создание повсеместно высокой требовательности, организованности, строгого соблюдения на производстве и в быту нравственных принципов строителя коммунизма. Необходимо дальнейшее укрепление трудовой и производственной дисциплины. Мы должны мобилизоваться для выполнения важнейших постановлений партии и правительства по здравоохранению, по идеологической и воспитательной работе, по повышению эффективности научных исследований.

ЕДИНОДУШНАЯ ПОДДЕРЖКА

В обстановке трудовой и политической активности, под знаком дальнейшего развития народовластия в нашем крае проходят предвыборные собрания. Их участники заявляют о своей горячей поддержке внутренней и внешней политики Коммунистической партии и Советского государства. Эта поддержка на деле выражается в каждодневном ударном труде на благо Родины, в стремлении достойно подготовиться к XXVII съезду КПСС, 40-летию Победы в Великой Отечественной войне, 80-летию первой русской революции и первого Совета.

Многолюдно было в актовом зале института, когда проходили собрания по выдвижению кандидатов в местные Советы народных депутатов. Его участники призвали избирателей поддержать единодушное решение собрания коллектива профессоров, преподавателей, студентов КГМИ о выдвижении кандидата в депутаты в Красноярский городской Совет народных депутатов по избирательному округу № 222 члена-корреспондента АМН, профессора, ректора института Б. С. Гракова.

Секретарь парткома института доцент А. Н. Юрьев отметил, что Б. С. Гракова мы знаем как активного организатора борьбы за претворение в жизнь созидательных планов партии, чуткого и внимательного руководителя, прекрасного специалиста.

Выдвижение Б. С. Гракова кандидатом в городской Совет народных депутатов горячо поддержали все выступающие. Доверенным лицом кандидата избран Швецкий А. Г., доцент кафедры.

В Советский районный Совет народных депутатов единогласно выдвинуты: студентка лечебного факультета Г. Белокопытова, студентка педиатрического факультета О. Карпова, доцент кафедры хирургии № 2 Р. И. Петров, секретарь парткома института доцент А. Н. Юрьев, секретарь Советского РК КПСС С. Г. Рубцова.

Доверенными лицами Г. Белокопытовой избран Я. Я. Мейнгот — доцент кафедры нормальной анатомии, О. Карповой — Н. Субботина, студентка 6 курса педиатрического факультета, Р. И. Петрова — Т. К. Турчина, доцент кафедры хирургии, А. Н. Юрьева — В. С. Эмексузян, заведующий кафедрой философии и научного коммунизма, С. Г. Рубцовой — Г. К. Чекалин, преподаватель кафедры ВМП.



уголки молодых избирателей. Здесь можно ознакомиться с литературой по выборам, получить консультацию. С первых дней подготовки к выборам ведется через учебный процесс, ОПП.

Активно включились в работу агитаторы. Особенно хочется отметить ассистентов кафедры анатомии, председателя студсовета Дома студентов № 4 Г. Н. Сипкину и др. Они организуют встречи с депутатами, с участниками Великой Отечественной войны, поэтами, другие мероприятия.

НА СНИМКЕ: в клубе молодого избирателя Дома студентов № 4 агитатор ассистент кафедры нормальной анатомии Н. С. Горбунов.

В ПАРТКОМЕ ИНСТИТУТА

На очередном заседании партийного комитета была рассмотрена статья в «Медицинской газете» от 23 ноября 1984 г. В принятом по данному вопросу постановлении указано, что идейно-воспитательная работа в институте находится на недостаточном уровне. Вместе с тем отмечен ряд недостатков. На ученом совете института утверждён план идейно-воспитательной работы всех подразделений института. Признано необходимым усилить ответственность заведующих кафедрами в этом важном наряду с учебным процессом разделе.

Было также заслушано и принято постановление штаба ТТС-85 по совершенствованию организации и проведению третьего трудового семестра.

Партком обсудил вопрос «Об итогах работы комис-

ПОБЕДИТЕЛИ СОЦИАЛИСТИЧЕСКОГО СОРЕВНОВАНИЯ

МЕЖДУ КАФЕДРАМИ, СЛУЖБАМИ, КУРСАМИ, ГРУППАМИ И СТУДЕНТАМИ ИНСТИТУТА В 1984 ГОДУ

ПО ЛЕЧЕБНОМУ ФАКУЛЬТЕТУ

Среди теоретических кафедр: I место — гистологии (зав. проф. К. С. Лобынцев), II место — философии и научного коммунизма (зав. доц. В. С. Эмексузян), III место — иностранных языков (зав. Н. Д. Слобжина).

Среди клинических кафедр: I место — общей хирургии (зав. проф. М. И. Гульман), II место — глазных болезней (зав. проф. П. Г. Макаров), III место — нервных болезней (зав. проф. В. А. Руднев).

ПО ПЕДИАТРИЧЕСКОМУ ФАКУЛЬТЕТУ

Среди теоретических кафедр: I место — нормальной физиологии (зав. проф. Ю. И. Савченков), II место — микробиологии (зав. доц. Г. И. Шаров), III место — биохимии (зав. проф. В. И. Кулинский).

Среди клинических кафедр: I место — детских инфекций (зав. проф. Л. А. Гульман), II место — терапии педиатрического факультета (зав. доц. Н. А. Борисенко), III место — педиатрии № 1 (зав. проф. Ж. Ж. Рапопорт).

ПО СТОМАТОЛОГИЧЕСКОМУ ФАКУЛЬТЕТУ

Среди теоретических кафедр: I место — биологии (зав. доц. А. А. Карачева), II место — судебной медицины (зав. доц. А. А. Ермилов), III место — общей химии (зав. доц. Л. К. Кухарская).

Среди клинических кафедр: I место — ЛОР болезней (зав. проф. Б. И. Псахис), II место — нейрохирургии (зав. проф. Н. С. Дралюк) и хирургии ФУВ (зав. проф. О. Е. Нифантьев), III место — ортопедической стоматологии (зав. В. А. Загорский).

ПО АДМИНИСТРАТИВНО-ХОЗЯЙСТВЕННОЙ ЧАСТИ

Среди общежитий: I место — Дом студента № 4.

Среди подразделений: I место — библиотека, II место — отдел кадров, III место — бухгалтерия.

Среди учебных корпусов: I место — корпус № 1 (главный).

СРЕДИ СТУДЕНЧЕСКИХ КОЛЛЕКТИВОВ

По лечебному факультету: I место — 5-й курс.

По педиатрическому факультету: I место — 5-й курс.

По стоматологическому факультету: I место — 3-й курс.

ЛУЧШИЕ ГРУППЫ

501 лечебного факультета, 303 педиатрического факультета, 306 стоматологического факультета.

На собрании партийно-хозяйственного актива состоялось награждение победителей социалистического соревнования переходящими вымпелами, Почетными грамотами.

Лучшими по наставничеству признаны кафедры общей терапии, общей хирургии, детской хирургии.

Дипломами «Наставник молодежи» награждены одиннадцать человек, Почетными грамотами — пятнадцать человек, объявлена благодарность шестнадцати сотрудникам.

Награды вручил ректор института член-корреспондент АМН СССР, профессор В. С. Граков.

Слово победителям соцсоревнования

Вдохновение труда

На протяжении последних двух лет коллектив кафедры терапии педиатрического факультета занимает второе место среди клинических кафедр педиатрического факультета.

За это время сотрудниками проведена работа по совершенствованию учебного процесса. По всем разделам терапии написаны методические разработки практических занятий для преподавателей и студентов в соответствии с требованиями единой методической системы. По наиболее трудным вопросам внутренних болезней составлены методические пособия для студентов, таблицы, слайды и т. д.

Определенных успехов преподавательский состав добился в научно-исследовательской работе: опубликовано в печати 24 статьи.

В течение многих лет ка-

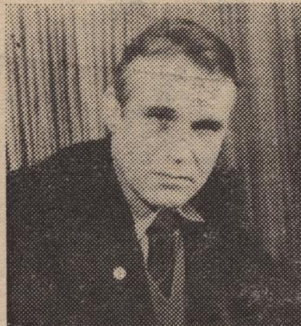
федра возглавляет ежегодный профилактический диспансерный осмотр труженников Емельяновского района и оказывает лечебно-консультативную помощь подшефной Емельяновской ЦРБ.

Все ассистенты окончили вечерний университет марксизма-ленинизма, являются наставниками и кураторами студенческих групп педиатрического факультета. На кафедре постоянно создаются стенды по наглядной агитации, посвященные жизни страны, края, института, кафедры, достижениям отечественной медицины и др.

Достигнутые успехи являются результатом дружной работы всего коллектива.

Н. А. БОРИСЕНКО,
зав. кафедрой, доцент.
Н. В. МЫЛЬНИКОВА,
профорг, ассистент кафедры, к. м. н.

ИЗ ВЫСТУПЛЕНИЙ В ПРЕНИЯХ:



Минувший год мы завершили хорошо, несмотря на некоторые недоработки. Но мы допускаем большую ошибку, исключив в отчетном докладе идеологический раздел. Мало внимания уделяется этому вопросу и при принятии обязательств. Необходимо всю идейно-воспитательную работу со студентами направлять через учебный процесс, учить студентов мировоззрению.

Чрезвычайно велика роль идеологической работы в учебно-воспитательном процессе. Мы должны шире использовать лозунг «Превратим Сибирь в край высокой культуры».

Сегодня весь советский народ встал на ударную трудовую вахту в честь 40-летия Победы советского народа в Великой Отечественной войне, 50-летия стахановского движения, достойной встречи XXVII съезда КПСС. И надо каждому из нас определить конкретный трудовой подарок этим важнейшим событиям, довести до сознания всех студентов и сотрудников института определенные на сегодняшний день партийно-хозяйственном активе задачи и обеспечить активное участие в их выполнении.

Б. ГРАКОВ,
член-корр. АМН СССР,
профессор, ректор
КГМИ.



Соревнования на лучший курс, группу, на звание «Лучший студент КГМИ» организовано давно. Существующее положение сыграло свою положительную роль (приучило комсомольский актив к самой системе, регулярному подведению итогов), но своими недостатками, в т. ч. и балльной системой, изживает самое себя. Уже назрела необходимость иметь новое положение о соревнованиях с полным набором критериев: учеба, работа в СНО, участие в общественной работе, ПТС, художественной самодетельности, спорте, занятиях на ФОПЕ и т. д. Причем каждый пункт по оценке должен быть равноценным.

В 1984 г. лучшим на лечебном факультете стал V курс (секретарь комсомольской организации Грицук С.). В свое время было немало проблем с этим курсом, но благодаря совместной работе партийной и комсомольской организаций отдельные успехи в работе в прошлые годы переросли в постоянную активную деятельность: здесь лучший ЛССО «Комета», у пятикурсников

Коллектив педиатрического факультета принятые социалистические обязательства 1984 года выполнил, а по некоторым разделам перевыполнил. Так, вместо запланированных 5 подано к защите 7 кандидатских диссертаций, издано 2 монографии, 3 сборника, многими кафедрами досрочно подготовлено на ЕМС, большая работа проведена совместно с органами здравоохранения.

В институте разработан вопросник и критерий по подведению итогов, но на сегодня они требуют дополнения и унификации. Так как основным показателем работы коллектива



Сотрудники кафедры судебной медицины успешно выполнили социалистические обязательства, намеченные на 4-й год XI пятилетки. В полном объеме освоен раздел учебно-методической работы, где помимо плана шла насыщенная работа по созданию учебно-методического комплекса дисциплины.

Сотрудничество с врачами краевого бюро судебной экспертизы позволило в течение истекшего года внедрить 4 рационализаторских предложения, получить авторское свидетельство на изобретение и опубликовать 6 научных

призовые места в соревнованиях, творческом отчете, конкурсе «А ну-ка, парни». Много сделали коммунисты и комсомольцы Пинегина Наталья, Надтокин Сергей, Христоробова Татьяна, Костюкова Светлана, Жавнерович Олег, Грицук Светлана, Тутрин Алишер, Владимиров Сергей.

Хуже организовано соревнование на лучшую группу.

В минувшем году лучшей группой на лечебном факультете стала 501 гр. (староста Н. Панова, комсорг Е. Бутенко, профорг А. Евдокимова), где самый высокий качественный показатель — средний балл 4,8, и высокая степень общественной активности (участие в творческих отчетах, работа по «Летописи Великой Отечественной войны» и т. д.).

В институте слабо отражается гласность соцсоревнования, нет стенда соцсоревнования. Последнее положение о соцсоревновании опубликовано в газете «Медик» 4 года назад, в той же газете очень редко публикуются материалы с рассказами о победителях соцсоревнования, а ведь иногда студенты других факультетов не знают своих соперников по соревнованию.

Следует упорядочить систему поощрений: от малого к большому, от благодарности к Почетной грамоте и ценному подарку, от премии к льготной путевке и даже просто билета на хороший спектакль.

С. ИЛЬЕНКОВ,
секретарь бюро ВЛКСМ.



института является подготовка квалифицированных молодых специалистов с высокими моральными ка-

статей. Такой опыт работы нашел одобрение на Всероссийском совещании заведующих кафедрами судебной медицины в 1982 году.

Сотрудники кафедры являются кураторами одного из лучших Домов студента № 2, принимают активное участие в избирательной кампании. Ассистент кафедры В. П. Коваленко, руководитель агитбригады, награжден почетным знаком ЦК ВЛКСМ «Молодой гвардеец пятилетки».

К числу недостатков хочется отнести неудовлетворительную работу хозсклада, который неделями может быть закрытым, а имеющиеся товары в незначительном ассортименте не позволяют эстетично оформить площади кафедр. Уже на протяжении ряда лет не снят с повестки дня вопрос о спецпитании.

Н. СВИДРИЦКАЯ,
доцент кафедры судебной медицины, профорг.



Наряду с достигнутыми успехами в деятельности партийного бюро факультета имеются недостатки и упущения. По-прежнему слабым звеном остается подготовка высококвалифицированных специалистов. Страдает дисциплина студентов. Партийное бюро медленно перестраивает идейно-воспитательную работу в соответствии с современными требованиями. Улучшения качества требует индивидуальная работа с коммунистами и комсомольцами. Нас не могут удовлетворить итоги ОПП. Общежитие посещает 30—40 проц. кураторов групп.

Сегодня важнейшим критерием партийности является не только то, как работает и ведет себя коммунист, но и насколько решительно, активно он борется с недостатками, добивается общего улучшения положения дела.

А. СИВЫХ,
секретарь партийного бюро педиатрического факультета.

чествами патриота своей Родины, проводимой в основном через учебный процесс, то это должно найти отражение при взятии новых обязательств, а при подведении итогов учитывать в первую очередь именно эту сторону нашей работы. Большая роль здесь должна возлагаться на кураторов групп.

Необходимо также совершенствовать разделы по научной работе и по совместной работе с органами здравоохранения.

Г. ТИМОШЕНКО,
председатель профбюро педиатрического факультета.



В настоящее время большие требования предъявляются к идейно-воспитательной работе со студентами во внеучебное время. Учитывая, что в общежитиях проживает около 50 проц. студентов, обучающихся в нашем институте, надо отдать должное работе студенческих советов и их роли в воспитании будущих врачей. За последнее время в их деятельности произошли позитивные сдвиги. Раньше работа студсоветов сводилась к проведению мероприятий в рамках общежития. Сейчас мы стремимся охватить не всю массу студентов, проживающих в общежитии, а подойти к каждому с учетом его склонностей и интересов. Для этого наиболее подходящими оказались клубные методы работы.

За 1984 год в Доме студента № 2 организованы клуб «Любителей книги», включающий в свой состав 42 человека, клуб «Любителей поэзии», членами которого являются 30 студентов, продолжает работать клуб интересных встреч «Романтик», значительно пополнивший свои ряды, шахматный клуб «Медик».

Особо хочется сказать о деятельности кураторов групп. Они проводят со студентами во внеучебное время большую работу, но она была бы еще более эффективной, если бы мы работали согласованно.

На последнем пленуме ЦК ВЛКСМ было сказано о необходимости усиления роли комсомола в воспитании молодежи вне учебного и трудового процесса. К сожалению, приходится констатировать следующий факт: во всем активе комсомольской организации нет ответственных за работу в общежитиях.

председатель