



**Руководство по использованию
элементов фирменного стиля**

Лечебного факультета КрасГМУ
имени профессора В. Ф. Войно-Ясенецкого

Содержание

1. Основные константы

- 1.1. Логотип
- 1.2. Варианты построения фирменных блоков
- 1.3. Построение и защитное поле логотипа
- 1.4. Недопустимое использование логотипа
- 1.5. Цветовое решение логотипа
- 1.6. Фирменные цвета
- 1.7. Фирменные шрифты

2. Фирменные носители

- 2.1. Блокнот
- 2.2. Ручка
- 2.3. Ежедневник
- 2.4. Значок
- 2.5. Футболка
- 2.6. Толстовка
- 2.7. Сумка
- 2.8. Пакет

1.1. Логотип

Логотип Лечебного факультета состоит из знака и фирменного написания, которое в свою очередь состоит из двух частей: названия факультета и университета.

Знак выполнен в простой современной графике и объединяет в себе несколько элементов: изображение главного здания КрасГМУ (купол — самая заметная и узнаваемая часть), чаша со змеей (символ медицины) и стилизованная форма фонендоскопа, напоминающая ещё и геральдический символ — щит.



Знак

**Лечебный
факультет**

**КрасГМУ им. профессора
В. Ф. Войно-Ясенецкого**

Фирменное написание

1.2. Варианты построения фирменных блоков

Логотип имеет несколько вариантов использования:

1. Основному варианту блока следует отдавать предпочтение во всех случаях, когда это возможно;
2. Горизонтальная версия;
3. Сокращённая горизонтальная версия может быть использована на мелких вытянутых носителях, например ручках или карандашах;
4. Вертикальная версия, где знак относительно написания больше, чем в других компоновках логотипа;
5. Возможны особые варианты, когда знак и логотип используются отдельно друг от друга. Например, при оформлении папки или листовки.

1. Основная версия



4. Вертикальная версия



2. Горизонтальная версия



5. Знак



3. Сокращённая горизонтальная версия



1.3. Построение и защитное поле логотипа

Для обеспечения целостности и считываемости логотипа область вокруг него должна быть защищена от других объектов. Это поле включает в себя поле логотипа и отступы по сторонам, равные двум ширинам прописной буквы «Л» из названия.

Это поле применяется как к компоновкам логотипа, так и к отдельно используемому знаку. Ширина буквы «Л» в данном случае рассчитана исходя из основной и полной горизонтальной версии логотипа.

1. Основная версия



4. Вертикальная версия



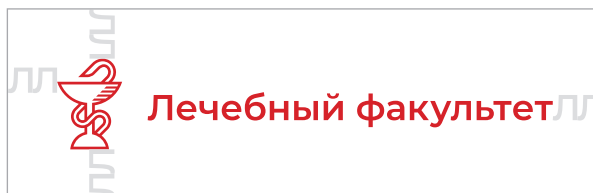
2. Горизонтальная версия



5. Знак



3. Сокращённая горизонтальная версия



1.4. Недопустимое использование логотипа

С логотипом недопустимо проводить следующие манипуляции:

1. Недопустимо деформировать, поворачивать, наклонять и применять прочие трансформации как к логотипу в целом, так и к его элементам.
2. Недопустимо применять компоновки элементов логотипа, непредусмотренные в данном руководстве.
3. Недопустимо перекрашивать логотип и его элементы в цвета, непредусмотренные в данном руководстве.
4. Недопустимо применять к фирменному написанию другие шрифты.
5. Недопустимо применять обводку к логотипу и его элементам.
6. Недопустимо применять эффекты к логотипу и его элементам.

1. ✗



**Лечебный
факультет**
КрасГМУ им. профессора
В. Ф. Войно-Ясенецкого

2. ✗

КрасГМУ им. профессора
В. Ф. Войно-Ясенецкого
**Лечебный
факультет**



3. ✗



**Лечебный
факультет**
КрасГМУ им. профессора
В. Ф. Войно-Ясенецкого

4. ✗



**Лечебный
факультет**
КрасГМУ им. профессора
В. Ф. Войно-Ясенецкого

5. ✗



**Лечебный
факультет**
КрасГМУ им. профессора
В. Ф. Войно-Ясенецкого

6. ✗



**Лечебный
факультет**
КрасГМУ им. профессора
В. Ф. Войно-Ясенецкого

1.5. Цветовое решение логотипа

1. Логотип по умолчанию на белом фоне используется в фирменном красном цвете.
2. На фоне фирменного красного цвета логотип используется только в белом цвете.
3. В случаях, когда полноцветный логотип не может быть использован, например из-за ограниченных возможностей печати, используется монохромная версия логотипа.
4. Данная версия логотипа используется на тёмном фоне, не включённом в нашу фирменную палитру.
- 5, 6. При размещении логотипа на изображении, убедитесь, что он находится на более-менее однородном фоне, что обеспечивает максимальную его считываемость.

1.



2.



3.



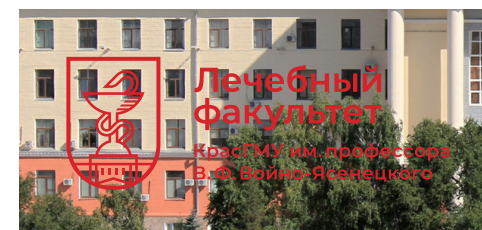
4.



5.



6. ✗

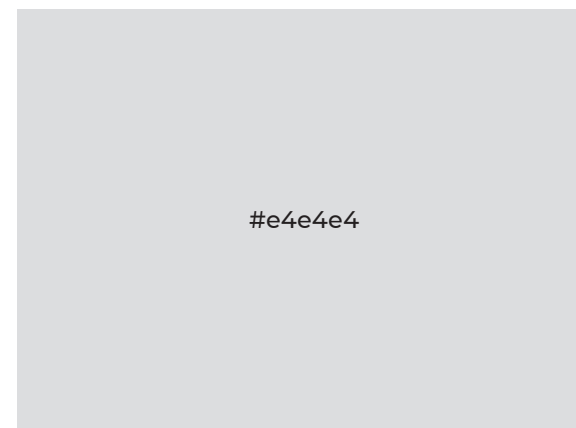


1.6. Фирменные цвета

Фирменная палитра состоит из двух цветов. Основного светло-красного и дополнительного серого цвета, который используется как цвет материалов для нанесения.



R	209	C	12	Pantone	1795 C
G	4	M	100	Oracal	032
B	29	Y	100		
		K	0		



R	227	C	0	Pantone	Black C 15%
G	227	M	0	Oracal	072
B	227	Y	0		
		K	15		

1.7. Фирменные шрифты

Фирменными шрифтами являются бесплатные шрифты семейства Montserrat (доступен в библиотеке Google Fonts).

Для набора основного текста всегда используется начертание Regular.

Для выделения в тексте можно использовать начертания Semibold и Medium.

Для заголовков и подзаголовков — начертания Black, Extrabold и Bold.

Montserrat Black

Montserrat ExtraBold

Montserrat Bold

Montserrat Semibold

Montserrat Medium

Montserrat Regular

Montserrat Light

Montserrat ExtraLight

Montserrat Thin

Montserrat Black Italic

Montserrat ExtraBold Italic

Montserrat Bold Italic

Montserrat Semibold Italic

Montserrat Medium Italic

Montserrat Italic

Montserrat Light Italic

Montserrat ExtraLight Italic

Montserrat Thin Italic

2.1. Блокнот

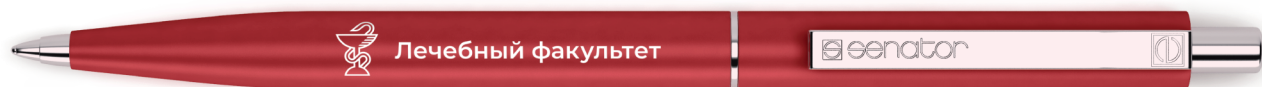
На блокнот наносятся основная или вертикальная версия логотипа.



2.2. Ручка

Ручки могут быть любого цвета из фирменной цветовой палитры. На ручках располагается сокращённая горизонтальная версия логотипа.

Метод нанесения: УФ-печать, тампопечать.



2.3. Ежедневник

На ежедневник наносятся основная или вертикальная версия логотипа.

Метод нанесения: УФ-печать.



2.4. Значок

Знак используется в качестве значка
в фирменном красном цвете или в белом цвете.



2.5. Футболка

На футболку обычного фасона наносится основная версия логотипа.

Метод нанесения: прямая печать, шелкография.

На футболку-поло наносится фирменный знак слева в районе груди.

Метод нанесения: вышивка.



2.6. Толстовка

На толстовке используется фирменный знак.

Метод нанесения: прямая печать, шелкография.



2.7. Сумка

На холщовую сумку наносятся основная или вертикальная версии логотипа.

Метод нанесения: шелкография, флекс.



2.8. Пакет

На пластиковый/бумажный пакеты наносятся основная или вертикальная версии логотипа.

Метод нанесения: шелкография.



БОДРЫЙ
ДИЗАЙН

bodrodesign.ru